



Sperrfrist: 09.55 Uhr

Pressemitteilung

Nr. 001/2012 – 03. Januar 2012

Arbeitslosenzahlen im Dezember und im Gesamtjahr 2011: Der Potsdamer Arbeitsmarkt stand nie besser da

Im Jahr 2011 waren im Bezirk der Agentur für Arbeit Potsdam im Durchschnitt 30.982 Frauen und Männer arbeitslos gemeldet – so wenige wie nie in den letzten 20 Jahren. Damit lag die Arbeitslosenquote durchschnittlich bei 8,2%. 2010 hatte diese 8,7% betragen. „Die gute Konjunktur, eine hohe Personalnachfrage bei den Arbeitgebern und nicht zuletzt die Flexibilität vieler Arbeitnehmer haben an diesem Rekordergebnis einen maßgeblichen Anteil“, resümiert Edelgard Woythe, Leiterin der Agentur für Arbeit Potsdam.

Im Dezember verzeichneten die Arbeitsvermittler einen für diesen Monat typischen leichten Anstieg der Arbeitslosen auf 29.014 (+ 1.001 zum November 2011). Im Vergleich zum Dezember 2010 waren damit jedoch 1.786 weniger Menschen von Arbeitslosigkeit betroffen. Die aktuelle Arbeitslosenquote lag bei 7,7% (+0,3 Prozentpunkte zum November und -0,5 zum Vorjahresmonat).

Die Arbeitslosigkeit im Detail

7.199 Menschen meldeten sich im Dezember neu arbeitslos (+24 zum November und -1.233 zum Vorjahresmonat). Dem gegenüber konnten 6.196 Personen ihre Arbeitslosigkeit beenden. 1.722 unter ihnen fanden eine Beschäftigung am ersten Arbeitsmarkt.

Im Jahr 2011 meldeten sich insgesamt 87.892 Menschen arbeitslos (-10,5 Prozent zu 2010). 89.836 Männer und Frauen beendeten ihre Arbeitslosigkeit (-10,1 Prozent zu 2010). Eine Beschäftigung am ersten Arbeitsmarkt nahmen 28.590 von ihnen auf (-4,3 Prozent zu 2010).

Im Bereich der Arbeitslosenversicherung (Agentur für Arbeit/ SGB III) und der Grundsicherung (Jobcenter/ SGB II) entwickelte sich die Arbeitslosigkeit im Dezember und auch im Gesamtjahr unterschiedlich. Die Agentur für Arbeit Potsdam war im Dezember für 8.074 Arbeitslose verantwortlich (+481 zum November und

-1.421 zum Dezember 2010). Die Jobcenter im Bezirk betreuten hingegen 20.940 Menschen (+520 zum November und -365 zum Dezember 2010). Im Jahresdurchschnitt wurden 9.041 Personen durch die Arbeitsagentur betreut (-12,6 Prozent zum Vorjahr) und 21.941 durch die Jobcenter (-1,5 Prozent).

Im Dezember ging die Arbeitslosigkeit in allen Altersgruppen zurück. Mit 2.596 waren rund 16 Prozent weniger Menschen unter 25 arbeitslos als vor Jahresfrist. In der Gruppe der 50- bis 65-Jährigen waren es mit 10.157 Menschen 78 weniger als im Dezember 2010.

Der Stellenmarkt

3.333 offene Stellen waren auf dem ersten Arbeitsmarkt vakant, 114 weniger als im November und 775 mehr als im Dezember 2010. 1.507 Jobangebote wurden im Dezember neu gemeldet, 472 weniger als im Monat zuvor und 191 mehr als im Dezember 2010. Seit Jahresbeginn wurden mit 18.833 Stellen 1.529 mehr gemeldet als im gleichen Zeitraum 2010.

„Den Winter spüren wir im Dezember traditionell in den Branchen, in denen viel im Freien gearbeitet wird“, so Edelgard Woythe. Gerade der Baubereich, die Land- und Forstwirtschaft sowie das Hotel- und Gaststättenwesen hielten sich derzeit mit Stellenangeboten zurück. Dem gegenüber würden jedoch verstärkt Arbeitskräfte für den Winterdienst nachgefragt.

Konstant hoch ist der Bedarf im Gesundheitsbereich, etwa an Altenpflegern, medizinischen und zahnmedizinischen Fachangestellten sowie an Physiotherapeuten.

Im gewerblich-technischen Bereich werden neben Elektronikern und Anlagenmechanikern zunehmend auch Medizintechniker und Ingenieure für Medizintechnik gesucht.

Gute Chancen haben nach wie vor auch kaufmännische Sachbearbeiter mit Englischkenntnissen, Verkäufer sowie Call-Center-Agenten.

Arbeitsmarktpolitische Instrumente

Die arbeitsmarktpolitischen Instrumente konnten dazu beitragen, die Arbeitslosigkeit vieler Menschen zu beenden oder zu verhindern. Insgesamt wurden im Dezember 6.753 Teilnehmer gefördert (-948 zum Vormonat und -3.834 zum Vorjahr). Allein für 1.363 Personen wurden Eingliederungszuschüsse zur Aufnahme einer sozialversicherungspflichtigen Beschäftigung gezahlt. Mitte des Monats wurden 1.196 Existenzgründer finanziell unterstützt.

1.764 Personen fanden im Berichtsmonat durch Arbeitsgelegenheiten eine vorübergehende Beschäftigung. Das waren 560 Teilnehmer weniger als im Vormonat und 2.112 weniger als vor einem Jahr. 1.612 Personen profitierten im Dezember zudem von Qualifizierungsmaßnahmen (-120 zum November und -910 zum Dezember 2010).

Arbeitsmarkt in Zahlen

Sperrfrist: 03.01.2012, 09:55 Uhr



**Arbeitsmarktreport
Agentur für Arbeit Potsdam
Dezember 2011**



Bundesagentur für Arbeit
Statistik



Impressum

Reihe: Arbeitsmarkt in Zahlen
Titel: Arbeitsmarktreport
Region: Agentur für Arbeit Potsdam
Berichtsmonat: Dezember 2011
Periodizität: monatlich
Hinweise: Sperrfrist: 03.01.2012, 09:55 Uhr

**Nächster
Veröffentlichungstermin:** 31.01.2012

Herausgeber: Bundesagentur für Arbeit
Statistik

Rückfragen an: Statistik-Service Ost
Friedrichstr. 34
10969 Berlin

E-Mail: Statistik-Service-Ost@arbeitsagentur.de
Hotline: Tel.: 01801 78722 30 *
Fax: Fax: 01801 78722 31 *

*) 3,9 Cent je Minute aus dem Festnetz der Deutschen Telekom. Bei Anrufen aus Mobilfunknetzen höchstens 42 ct / min.

Weiterführende statistische Informationen

Internet: <http://statistik.arbeitsagentur.de>
Statistik nach Themen
<http://statistik.arbeitsagentur.de/Navigation/Statistik/Statistik-nach-Themen/Statistik-nach-Themen-Nav.html>
Aktuelle Daten

Zitierhinweis: Statistik der Bundesagentur für Arbeit
Arbeitsmarkt in Zahlen, Arbeitsmarktreport, Nürnberg, Dezember 2011.

© Statistik der Bundesagentur für Arbeit

Der Inhalt unterliegt urheberrechtlichem Schutz.

Für nichtgewerbliche Zwecke sind Vervielfältigung und unentgeltliche Verbreitung, auch auszugsweise, mit genauer Quellenangabe gestattet.

Die Verbreitung, auch auszugsweise, über elektronische Systeme/Datenträger bedarf der vorherigen Zustimmung.

Alle übrigen Rechte vorbehalten.



Abkürzungen und Zeichenerklärung

AA	Agentur für Arbeit
ABM	Arbeitsbeschaffungsmaßnahmen
AGH	Arbeitsgelegenheiten
BA	Bundesagentur für Arbeit
BSI	Beschäftigung schaffende Infrastrukturmaßnahmen
dar.	darunter
dav.	davon
GSt	Geschäftsstelle
HA	Hauptagentur
IT	Informationstechnologie
PSA	Personal-Service-Agentur
SGB	Sozialgesetzbuch
zKT	zugelassene kommunale Träger
I	insgesamt
M	Männer
F	Frauen
MD	Monatsdurchschnitt
ME	Monatsende
MS	Monatssumme
MM	Monatsmitte
MA	Monatsanfang
JA	Jahresanfang
JD	Jahresdurchschnitt
JE	Jahresende
JS	Jahressumme
r	berichtigte Zahl
s	geschätzte Zahl
u	unzuverlässige oder ungewisse Daten
0	mehr als nichts, aber weniger als die Hälfte der kleinsten Einheit, die in der Tabelle zur Darstellung gebracht werden kann
-	nichts vorhanden
.	kein Nachweis vorhanden
...	Angaben fallen später an
*	Zahlenwerte kleiner 3 und korrespondierende Werte werden aus Datenschutzgründen nicht ausgewiesen
x	Nachweis nicht sinnvoll

Abweichungen in den Summen ergeben sich durch Runden der Zahlen.



Inhaltsverzeichnis

Arbeitsmarktreport

Agentur für Arbeit Potsdam

Dezember 2011

	Seite
Eckwerte des Arbeitsmarktes	5
Eckwerte des Arbeitsmarktes im Rechtskreis SGB III	6
Eckwerte des Arbeitsmarktes im Rechtskreis SGB II	7
Bestand an Arbeitslosen nach Rechtskreisen	8
Bestand an Arbeitslosen nach Personengruppen	9
Zugang in und Abgang aus Arbeitslosigkeit	10
Gemeldete Arbeitsstellen	11
Bestand an Arbeitslosen und gemeldeten Arbeitsstellen nach Zielberufen	12
Arbeitsmarktpolitische Maßnahmen	13
Der Arbeitsmarkt in den Dienststellen des Agenturbezirks	14
Hauptagentur Potsdam	15
Geschäftsstelle Bad Belzig	18
Geschäftsstelle Brandenburg	21
Geschäftsstelle Königs Wusterhausen	24
Geschäftsstelle Luckenwalde	27
Geschäftsstelle Zossen	30

Eckwerte des Arbeitsmarktes

 Agentur für Arbeit Potsdam
 Dezember 2011

Merkmale	Dez 2011	Nov 2011	Okt 2011	Veränderung gegenüber					
				Vormonat		Vorjahresmonat ¹⁾			
						Dez 2010		Nov 2010	Okt 2010
				absolut	in %	absolut	in %	in %	in %
Bestand an Arbeitsuchenden									
Insgesamt	53.337	52.969	53.451	368	0,7	-5.958	-10,0	-9,7	-10,3
Bestand an Arbeitslosen									
Insgesamt	29.014	28.013	28.480	1.001	3,6	-1.786	-5,8	-3,8	-3,6
55,4% Männer	16.074	15.225	15.484	849	5,6	-1.082	-6,3	-4,3	-4,0
44,6% Frauen	12.940	12.788	12.996	152	1,2	-704	-5,2	-3,2	-3,1
8,9% 15 bis unter 25 Jahre	2.596	2.684	2.832	-88	-3,3	-500	-16,1	-10,4	-14,6
1,1% dar. 15 bis unter 20 Jahre	317	325	351	-8	-2,5	-84	-20,9	-15,4	-22,0
35,0% 50 bis unter 65 Jahre	10.157	9.697	9.737	460	4,7	-78	-0,8	1,8	2,9
20,5% dar. 55 bis unter 65 Jahre	5.946	5.729	5.796	217	3,8	-49	-0,8	2,3	5,0
31,9% Langzeitarbeitslose	9.252	8.826	8.821	426	4,8	364	4,1	0,5	0,2
4,7% Schwerbehinderte	1.372	1.380	1.453	-8	-0,6	-54	-3,8	-0,1	4,1
4,4% Ausländer	1.285	1.273	1.265	12	0,9	-38	-2,9	-0,1	-5,3
Zugang an Arbeitslosen									
Insgesamt	7.199	7.175	6.345	24	0,3	-1.233	-14,6	-8,2	-18,1
dar. aus Erwerbstätigkeit	3.609	3.081	2.705	528	17,1	-974	-21,3	-10,0	-19,1
aus Ausbildung/sonst. Maßnahme	1.276	1.592	1.582	-316	-19,8	-274	-17,7	-12,3	-17,9
seit Jahresbeginn	87.892	80.693	73.518	x	x	-10.361	-10,5	-10,2	-10,3
Abgang an Arbeitslosen									
Insgesamt	6.196	7.672	6.996	-1.476	-19,2	-561	-8,3	-6,8	-16,6
dar. in Erwerbstätigkeit	2.225	2.940	2.639	-715	-24,3	-270	-10,8	-6,2	-19,9
in Ausbildung/sonst. Maßnahme	1.072	1.480	1.686	-408	-27,6	-296	-21,6	-23,0	-20,5
seit Jahresbeginn	89.836	83.640	75.968	x	x	-10.054	-10,1	-10,2	-10,5
Arbeitslosenquoten bezogen auf									
alle zivilen Erwerbspersonen	7,7	7,4	7,5	x	x	x	8,2	7,7	7,8
dar. Männer	8,2	7,8	7,9	x	x	x	8,8	8,1	8,3
Frauen	7,1	7,0	7,1	x	x	x	7,5	7,2	7,4
15 bis unter 25 Jahre	7,0	7,3	7,7	x	x	x	8,0	7,7	8,5
15 bis unter 20 Jahre	4,4	4,5	4,9	x	x	x	4,5	4,3	5,1
50 bis unter 65 Jahre	9,2	8,7	8,8	x	x	x	9,7	9,0	9,0
55 bis unter 65 Jahre	10,0	9,6	9,7	x	x	x	10,7	10,0	9,9
Ausländer	16,2	16,0	15,9	x	x	x	15,6	15,0	15,7
abhängige zivile Erwerbspersonen	8,5	8,3	8,4	x	x	x	9,1	8,6	8,7
Unterbeschäftigung									
Arbeitslosigkeit im weiteren Sinne	30.882	29.989	30.431	893	3,0	-1.857	-5,7	-3,7	-3,3
Unterbeschäftigung im engeren Sinne	37.459	37.148	37.594	311	0,8	-5.069	-11,9	-11,8	-11,7
Unterbeschäftigung (ohne Kurzarbeit)	39.302	39.049	39.419	254	0,6	-5.359	-12,0	-11,9	-12,1
Unterbeschäftigungsquote	10,3	10,2	10,3	x	x	x	11,7	11,6	11,8
Leistungsempfänger²⁾									
Arbeitslosengeld	8.085	7.385	7.404	700	9,5	-824	-9,2	-8,5	-9,4
erwerbsfähige Leistungsberechtigte	44.891	44.792	45.107	99	0,2	-2.886	-6,0	-6,4	-6,8
nicht erwerbsfähige Leistungsberechtigte	14.937	14.830	14.871	107	0,7	-319	-2,1	-2,7	-3,7
Bedarfsgemeinschaften	35.226	35.188	35.398	38	0,1	-1.668	-4,5	-4,7	-4,9
Gemeldete Arbeitsstellen									
Zugang	1.507	1.979	1.688	-472	-23,9	191	14,5	24,5	9,2
Zugang seit Jahresbeginn	19.834	18.327	16.348	x	x	1.403	7,6	7,1	5,3
Bestand	3.333	3.447	3.262	-114	-3,3	775	30,3	32,1	24,2

1) Bei Quoten werden die Vorjahreswerte ausgewiesen.

© Statistik der Bundesagentur für Arbeit

2) Vorläufige, hochgerechnete Werte am aktuellen Rand (beim Arbeitslosengeld für die letzten zwei Monate, bei den SGB II-Daten für die letzten drei Monate).

Eckwerte des Arbeitsmarktes im Rechtskreis SGB III

 Agentur für Arbeit Potsdam
 Dezember 2011

Merkmale	Dez 2011	Nov 2011	Okt 2011	Veränderung gegenüber					
				Vormonat		Vorjahresmonat ¹⁾			
						Dez 2010		Nov 2010	Okt 2010
				absolut	in %	absolut	in %	in %	in %
Bestand an Arbeitsuchenden									
Insgesamt	14.923	14.150	14.184	773	5,5	-2.780	-15,7	-15,2	-14,9
Bestand an Arbeitslosen									
Insgesamt	8.074	7.593	7.801	481	6,3	-1.421	-15,0	-13,8	-11,6
52,7% Männer	4.252	3.815	3.956	437	11,5	-749	-15,0	-13,5	-10,1
47,3% Frauen	3.822	3.778	3.845	44	1,2	-672	-15,0	-14,1	-13,1
10,8% 15 bis unter 25 Jahre	875	947	1.025	-72	-7,6	-283	-24,4	-16,0	-18,6
0,9% dar. 15 bis unter 20 Jahre	69	78	88	-9	-11,5	-36	-34,3	-18,8	-23,5
45,6% 50 bis unter 65 Jahre	3.682	3.419	3.432	263	7,7	-605	-14,1	-14,9	-14,0
32,6% dar. 55 bis unter 65 Jahre	2.634	2.509	2.536	125	5,0	-438	-14,3	-14,3	-12,1
16,5% Langzeitarbeitslose	1.329	1.352	1.383	-23	-1,7	-247	-15,7	-15,3	-13,9
5,4% Schwerbehinderte	440	456	494	-16	-3,5	-111	-20,1	-15,7	-8,5
2,0% Ausländer	165	159	165	6	3,8	-39	-19,1	-15,4	-8,3
Zugang an Arbeitslosen									
Insgesamt	3.020	3.010	2.718	10	0,3	-466	-13,4	-11,3	-14,6
dar. aus Erwerbstätigkeit	2.011	1.853	1.661	158	8,5	-288	-12,5	-4,9	-8,9
aus Ausbildung/sonst. Maßnahme	431	584	545	-153	-26,2	-206	-32,3	-20,8	-25,0
seit Jahresbeginn	37.687	34.667	31.657	x	x	-6.768	-15,2	-15,4	-15,7
Abgang an Arbeitslosen									
Insgesamt	2.368	3.069	2.641	-701	-22,8	-241	-9,2	-5,0	-24,1
dar. in Erwerbstätigkeit	1.132	1.614	1.321	-482	-29,9	-74	-6,1	3,0	-16,4
in Ausbildung/sonst. Maßnahme	344	520	616	-176	-33,8	-173	-33,5	-25,7	-32,4
seit Jahresbeginn	36.820	34.452	31.383	x	x	-5.313	-12,6	-12,8	-13,5
Arbeitslosenquoten bezogen auf									
alle zivilen Erwerbspersonen	2,1	2,0	2,1	x	x	x	2,5	2,3	2,3
dar. Männer	2,2	1,9	2,0	x	x	x	2,6	2,3	2,3
Frauen	2,1	2,1	2,1	x	x	x	2,5	2,4	2,4
15 bis unter 25 Jahre	2,4	2,6	2,8	x	x	x	3,0	2,9	3,2
15 bis unter 20 Jahre	1,0	1,1	1,2	x	x	x	1,2	1,1	1,3
50 bis unter 65 Jahre	3,3	3,1	3,1	x	x	x	4,1	3,8	3,8
55 bis unter 65 Jahre	4,4	4,2	4,3	x	x	x	5,5	5,2	5,2
Ausländer	2,1	2,0	2,1	x	x	x	2,4	2,2	2,1
abhängige zivile Erwerbspersonen	2,4	2,2	2,3	x	x	x	2,8	2,6	2,6
Unterbeschäftigung									
Arbeitslosigkeit im weiteren Sinne	8.158	7.717	7.939	441	5,7	-1.470	-15,3	-13,7	-12,1
Unterbeschäftigung im engeren Sinne	9.407	9.024	9.172	383	4,2	-2.130	-18,5	-15,8	-14,4
Unterbeschäftigung (ohne Kurzarbeit)	11.117	10.784	10.851	333	3,1	-2.332	-17,3	-15,1	-14,8
Unterbeschäftigungsquote	2,9	2,8	2,8	x	x	x	3,5	3,3	3,3
Leistungsempfänger									
Arbeitslosengeld ²⁾	8.085	7.385	7.404	700	9,5	-824	-9,2	-8,5	-9,4

1) Bei Quoten werden die Vorjahreswerte ausgewiesen.

© Statistik der Bundesagentur für Arbeit

Die Differenzierung nach Rechtskreisen basiert auf anteiligen Quoten der Arbeitslosen in den beiden Rechtskreisen, d.h. die Basis ist jeweils gleich und in der Summe ergibt sich die Arbeitslosenquote insgesamt. Abweichungen in der Summe sind rundungsbedingt.

2) Vorläufige, hochgerechnete Werte für November 2011 und Dezember 2011; ohne Arbeitslosengeld bei Weiterbildung.

Eckwerte des Arbeitsmarktes im Rechtskreis SGB II
 Agentur für Arbeit Potsdam
Dezember 2011

Merkmale	Dez 2011	Nov 2011	Okt 2011	Veränderung gegenüber					
				Vormonat		Vorjahresmonat ¹⁾			
						Dez 2010		Nov 2010	Okt 2010
				absolut	in %	absolut	in %	in %	in %
Bestand an Arbeitsuchenden									
Insgesamt	38.414	38.819	39.267	-405	-1,0	-3.178	-7,6	-7,5	-8,5
Bestand an Arbeitslosen									
Insgesamt	20.940	20.420	20.679	520	2,5	-365	-1,7	0,5	-0,1
56,5% Männer	11.822	11.410	11.528	412	3,6	-333	-2,7	-0,8	-1,7
43,5% Frauen	9.118	9.010	9.151	108	1,2	-32	-0,3	2,3	1,8
8,2% 15 bis unter 25 Jahre	1.721	1.737	1.807	-16	-0,9	-217	-11,2	-7,0	-12,2
1,2% dar. 15 bis unter 20 Jahre	248	247	263	1	0,4	-48	-16,2	-14,2	-21,5
30,9% 50 bis unter 65 Jahre	6.475	6.278	6.305	197	3,1	527	8,9	14,1	15,2
15,8% dar. 55 bis unter 65 Jahre	3.312	3.220	3.260	92	2,9	389	13,3	20,6	23,8
37,8% Langzeitarbeitslose	7.923	7.474	7.438	449	6,0	611	8,4	4,0	3,4
4,5% Schwerbehinderte	932	924	959	8	0,9	57	6,5	9,9	12,0
5,3% Ausländer	1.120	1.114	1.100	6	0,5	1	0,1	2,6	-4,8
Zugang an Arbeitslosen									
Insgesamt	4.179	4.165	3.627	14	0,3	-767	-15,5	-5,8	-20,5
dar. aus Erwerbstätigkeit	1.598	1.228	1.044	370	30,1	-686	-30,0	-16,9	-31,2
aus Ausbildung/sonst. Maßnahme	845	1.008	1.037	-163	-16,2	-68	-7,4	-6,5	-13,6
seit Jahresbeginn	50.205	46.026	41.861	x	x	-3.593	-6,7	-5,8	-5,8
Abgang an Arbeitslosen									
Insgesamt	3.828	4.603	4.355	-775	-16,8	-320	-7,7	-7,9	-11,3
dar. in Erwerbstätigkeit	1.093	1.326	1.318	-233	-17,6	-196	-15,2	-15,4	-23,1
in Ausbildung/sonst. Maßnahme	728	960	1.070	-232	-24,2	-123	-14,5	-21,5	-11,6
seit Jahresbeginn	53.016	49.188	44.585	x	x	-4.741	-8,2	-8,2	-8,3
Arbeitslosenquoten bezogen auf									
alle zivilen Erwerbspersonen	5,5	5,4	5,5	x	x	x	5,6	5,4	5,5
dar. Männer	6,0	5,8	5,9	x	x	x	6,2	5,9	6,0
Frauen	5,0	4,9	5,0	x	x	x	5,0	4,8	4,9
15 bis unter 25 Jahre	4,7	4,7	4,9	x	x	x	5,0	4,8	5,3
15 bis unter 20 Jahre	3,5	3,5	3,7	x	x	x	3,3	3,2	3,8
50 bis unter 65 Jahre	5,8	5,7	5,7	x	x	x	5,7	5,2	5,2
55 bis unter 65 Jahre	5,6	5,4	5,5	x	x	x	5,2	4,8	4,7
Ausländer	14,1	14,0	13,8	x	x	x	13,2	12,8	13,6
abhängige zivile Erwerbspersonen	6,2	6,0	6,1	x	x	x	6,3	6,0	6,1
Unterbeschäftigung									
Arbeitslosigkeit im weiteren Sinne	22.724	22.272	22.492	452	2,0	-387	-1,7	0,3	0,2
Unterbeschäftigung im engeren Sinne	28.052	28.124	28.422	-72	-0,3	-2.939	-9,5	-10,5	-10,8
Unterbeschäftigung (ohne Kurzarbeit)	28.185	28.265	28.568	-79	-0,3	-3.027	-9,7	-10,7	-11,1
Unterbeschäftigungsquote	7,4	7,4	7,5	x	x	x	8,2	8,3	8,4
Leistungsempfänger									
erwerbsfähige Leistungsberechtigte ²⁾	44.891	44.792	45.107	99	0,2	-2.886	-6,0	-6,4	-6,8
nicht erwerbsfähige Leistungsberechtigte ²⁾	14.937	14.830	14.871	107	0,7	-319	-2,1	-2,7	-3,7
Bedarfsgemeinschaften ²⁾	35.226	35.188	35.398	38	0,1	-1.668	-4,5	-4,7	-4,9

1) Bei Quoten werden die Vorjahreswerte ausgewiesen.

© Statistik der Bundesagentur für Arbeit

Die Differenzierung nach Rechtskreisen basiert auf anteiligen Quoten der Arbeitslosen in den beiden Rechtskreisen, d.h. die Basis ist jeweils gleich und in der Summe ergibt sich die Arbeitslosenquote insgesamt. Abweichungen in der Summe sind rundungsbedingt.

2) Vorläufige, hochgerechnete Werte für Oktober 2011 bis Dezember 2011.

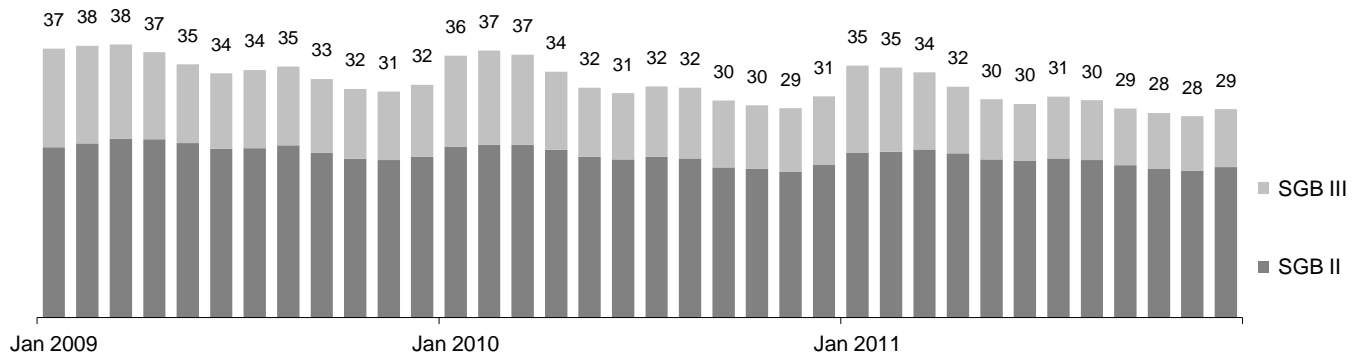
Bestand an Arbeitslosen nach Rechtskreisen

Agentur für Arbeit Potsdam
Dezember 2011

Die Arbeitslosigkeit ist im Dezember um 1.001 auf 29.014 gestiegen. Im Vergleich zum Vorjahresmonat gab es 1.786 Arbeitslose weniger. Die Arbeitslosenquote auf Basis aller zivilen Erwerbspersonen betrug im Dezember 7,7%; vor einem Jahr hatte sie sich auf 8,2% belaufen.

Im Rechtskreis SGB III lag die Arbeitslosigkeit bei 8.074, das sind 481 mehr als im Vormonat und 1.421 weniger als im Vorjahr. Die anteilige SGB III-Arbeitslosenquote lag bei 2,1%. Im Rechtskreis SGB II gab es 20.940 Arbeitslose, das ist ein Plus von 520 gegenüber November; im Vergleich zum Dezember 2010 waren es 365 Arbeitslose weniger. Die anteilige SGB II-Arbeitslosenquote betrug 5,5%.

Entwicklung des Bestandes an Arbeitslosen nach Rechtskreisen (in Tausend)



Bestand an Arbeitslosen	Dez 2011	Veränderung gegenüber				Arbeitslosenquote ¹⁾		
		Vormonat		Vorjahresmonat		Dez 2011	Vormonat	Vorjahr
		absolut	in %	absolut	in %	in %		
	1	2	3	4	5	6	7	8
Insgesamt	29.014	1.001	3,6	-1.786	-5,8	7,7	7,4	8,2
Männer	16.074	849	5,6	-1.082	-6,3	8,2	7,8	8,8
Frauen	12.940	152	1,2	-704	-5,2	7,1	7,0	7,5
15 bis unter 25 Jahre	2.596	-88	-3,3	-500	-16,1	7,0	7,3	8,0
15 bis unter 20 Jahre	317	-8	-2,5	-84	-20,9	4,4	4,5	4,5
50 bis unter 65 Jahre	10.157	460	4,7	-78	-0,8	9,2	8,7	9,7
55 bis unter 65 Jahre	5.946	217	3,8	-49	-0,8	10,0	9,6	10,7
Deutsche	27.715	988	3,7	-1.749	-5,9	7,5	7,2	8,0
Ausländer	1.285	12	0,9	-38	-2,9	16,2	16,0	15,6
Rechtskreis SGB III	8.074	481	6,3	-1.421	-15,0	2,1	2,0	2,5
Männer	4.252	437	11,5	-749	-15,0	2,2	1,9	2,6
Frauen	3.822	44	1,2	-672	-15,0	2,1	2,1	2,5
15 bis unter 25 Jahre	875	-72	-7,6	-283	-24,4	2,4	2,6	3,0
15 bis unter 20 Jahre	69	-9	-11,5	-36	-34,3	1,0	1,1	1,2
50 bis unter 65 Jahre	3.682	263	7,7	-605	-14,1	3,3	3,1	4,1
55 bis unter 65 Jahre	2.634	125	5,0	-438	-14,3	4,4	4,2	5,5
Deutsche	7.906	473	6,4	-1.383	-14,9	2,1	2,0	2,5
Ausländer	165	6	3,8	-39	-19,1	2,1	2,0	2,4
Rechtskreis SGB II	20.940	520	2,5	-365	-1,7	5,5	5,4	5,6
Männer	11.822	412	3,6	-333	-2,7	6,0	5,8	6,2
Frauen	9.118	108	1,2	-32	-0,3	5,0	4,9	5,0
15 bis unter 25 Jahre	1.721	-16	-0,9	-217	-11,2	4,7	4,7	5,0
15 bis unter 20 Jahre	248	1	0,4	-48	-16,2	3,5	3,5	3,3
50 bis unter 65 Jahre	6.475	197	3,1	527	8,9	5,8	5,7	5,7
55 bis unter 65 Jahre	3.312	92	2,9	389	13,3	5,6	5,4	5,2
Deutsche	19.809	515	2,7	-366	-1,8	5,3	5,2	5,5
Ausländer	1.120	6	0,5	1	0,1	14,1	14,0	13,2

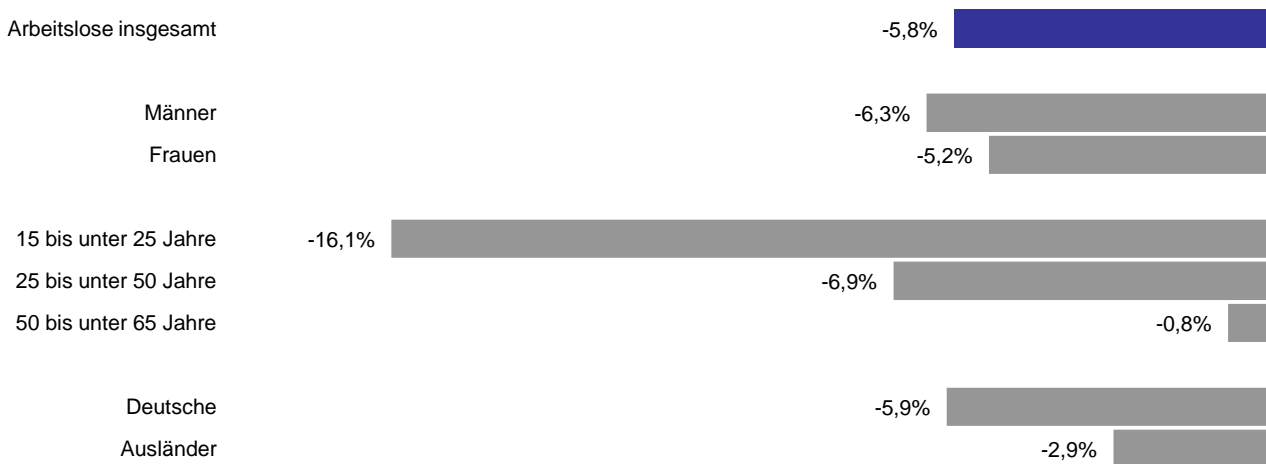
1) Bezogen auf alle zivilen Erwerbspersonen. Die Differenzierung nach Rechtskreisen basiert auf anteiligen Quoten der Arbeitslosen in den beiden Rechtskreisen, d.h. die Basis ist jeweils gleich und in der Summe ergibt sich die Arbeitslosenquote insgesamt. Abweichungen in der Summe sind rundungsbedingt.

Bestand an Arbeitslosen nach Personengruppen

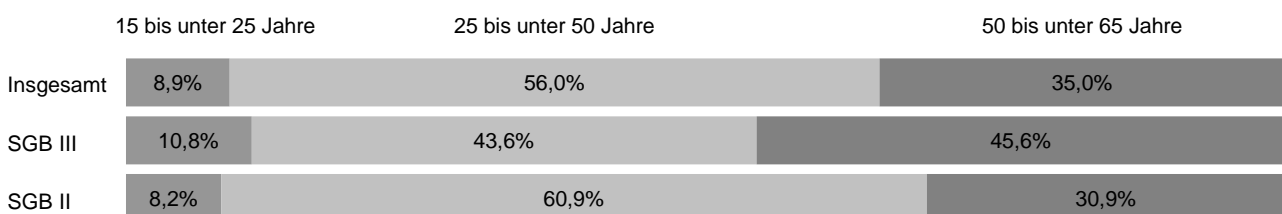
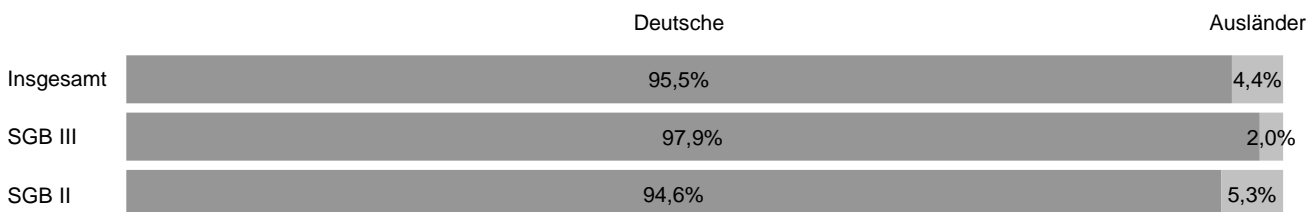
Agentur für Arbeit Potsdam
Dezember 2011

Nach Personengruppen entwickelte sich die Arbeitslosigkeit im Agenturbezirk unterschiedlich. Die Veränderungsspanne reicht im Dezember von -16% bei 15- bis unter 25-Jährigen bis -1% bei 50- bis unter 65-Jährigen. Auch der Anteil der ausgewählten Personengruppen am Arbeitslosenbestand ist unterschiedlich groß. Bei der Interpretation der Daten ist zu berücksichtigen, dass Mehrfachzählungen möglich sind, da ein Arbeitsloser in der Regel mehreren der hier abgebildeten Personengruppen angehört. Somit kann die individuelle Situation von Arbeitslosen von der Entwicklung der jeweiligen Personengruppe abweichen.

Veränderung der Arbeitslosigkeit ausgewählter Personengruppen gegenüber dem Vorjahresmonat



Anteil ausgewählter Personengruppen an allen Arbeitslosen nach Rechtskreisen



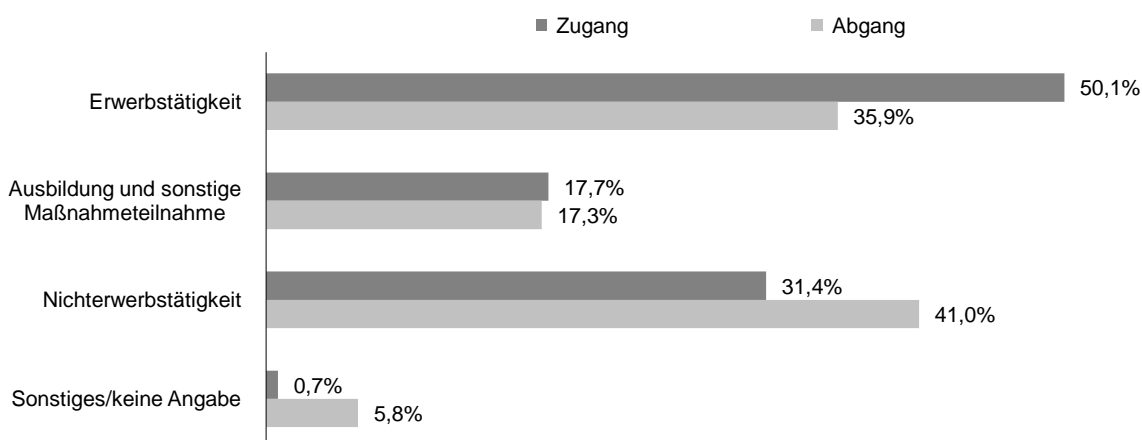
Zugang in und Abgang aus Arbeitslosigkeit

Agentur für Arbeit Potsdam

Dezember 2011

Arbeitslosigkeit ist kein fester Block, vielmehr gibt es auf dem Arbeitsmarkt viel Bewegung. Im Dezember meldeten sich 7.199 Personen (neu oder erneut) arbeitslos, das waren 1.233 weniger als vor einem Jahr. Gleichzeitig beendeten 6.196 Personen ihre Arbeitslosigkeit, 561 weniger als im Dezember 2010. Seit Jahresbeginn gab es 87.892 Zugänge von Arbeitslosen, gegenüber dem Vorjahreszeitraum ist das eine Abnahme von 10.361 Meldungen. Dem gegenüber stehen 89.836 Abmeldungen von Arbeitslosen, im Vergleich zum Vorjahreszeitraum ist das eine Abnahme von 10.054 Abmeldungen. Im Dezember meldeten sich 3.609 zuvor erwerbstätige Personen arbeitslos, 974 weniger als vor einem Jahr. Durch Aufnahme einer Erwerbstätigkeit konnten in diesem Monat 2.225 Personen ihre Arbeitslosigkeit beenden, 270 weniger als vor einem Jahr.

Anteil ausgewählter Zu- und Abgangsstrukturen an allen Zugängen in und Abgängen aus Arbeitslosigkeit



Zugangs- und Abgangsstrukturen	Dez 2011	Veränderung gegenüber				seit Jahresbeginn	Veränderung gegenüber Vorjahreszeitraum	
		Vormonat		Vorjahresmonat			absolut	in %
		absolut	in %	absolut	in %			
1	2	3	4	5	6	7	8	
Zugang an Arbeitslosen insgesamt	7.199	24	0,3	-1.233	-14,6	87.892	-10.361	-10,5
Erwerbstätigkeit (ohne Ausbildung)	3.609	528	17,1	-974	-21,3	39.191	-4.578	-10,5
dar. Beschäftigung am 1. Arbeitsmarkt	2.760	120	4,5	-223	-7,5	30.369	-1.609	-5,0
Beschäftigung am 2. Arbeitsmarkt	695	405	139,7	-715	-50,7	6.718	-2.477	-26,9
Selbständigkeit	137	-1	-0,7	-15	-9,9	1.634	-270	-14,2
Ausbildung und sonstige Maßnahmeteilnahme	1.276	-316	-19,8	-274	-17,7	20.180	-5.110	-20,2
Nichterwerbstätigkeit	2.261	-206	-8,4	32	1,4	27.702	-569	-2,0
dar. Arbeitsunfähigkeit	1.632	-149	-8,4	14	0,9	19.770	-695	-3,4
fehlende Verfügbarkeit/Mitwirkung	594	-51	-7,9	32	5,7	7.393	219	3,1
Sonstiges/keine Angabe	53	18	51,4	-17	-24,3	819	-104	-11,3
Abgang an Arbeitslosen insgesamt	6.196	-1.476	-19,2	-561	-8,3	89.836	-10.054	-10,1
Erwerbstätigkeit (ohne Ausbildung)	2.225	-715	-24,3	-270	-10,8	37.115	-5.483	-12,9
dar. Beschäftigung am 1. Arbeitsmarkt	1.722	-570	-24,9	-86	-4,8	28.590	-1.300	-4,3
Beschäftigung am 2. Arbeitsmarkt	327	-13	-3,8	-160	-32,9	5.690	-3.693	-39,4
Selbständigkeit	164	-127	-43,6	-33	-16,8	2.631	-316	-10,7
Ausbildung und sonstige Maßnahmeteilnahme	1.072	-408	-27,6	-296	-21,6	17.787	-4.113	-18,8
Nichterwerbstätigkeit	2.541	-295	-10,4	11	0,4	30.287	-211	-0,7
dar. Arbeitsunfähigkeit	1.790	-189	-9,6	11	0,6	21.012	-419	-2,0
fehlende Verfügbarkeit/Mitwirkung	571	-98	-14,6	11	2,0	7.108	507	7,7
Sonstiges/keine Angabe	358	-58	-13,9	-6	-1,6	4.647	-247	-5,0

© Statistik der Bundesagentur für Arbeit

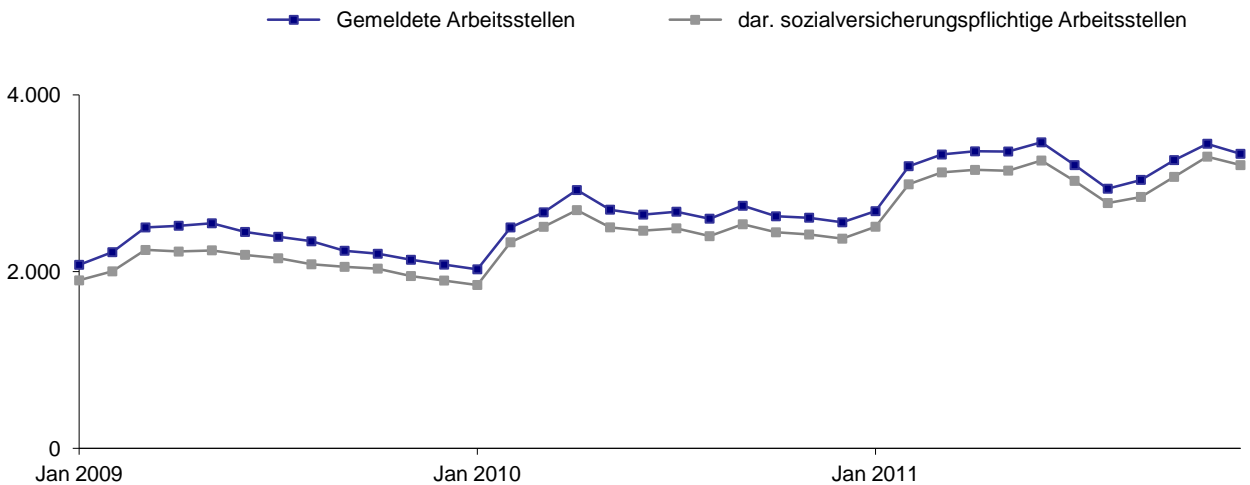
[zurück zum Inhalt](#)

Gemeldete Arbeitsstellen

Agentur für Arbeit Potsdam
Dezember 2011

Im Bezirk der Agentur für Arbeit Potsdam waren im Dezember 3.333 Arbeitsstellen gemeldet, gegenüber November ist das ein Rückgang von 114. Im Vergleich zum Vorjahresmonat gab es 775 Stellen mehr. Arbeitgeber meldeten im Dezember 1.507 neue Arbeitsstellen, das waren 191 mehr als vor einem Jahr. Seit Jahresbeginn sind 19.834 Stellen eingegangen, gegenüber dem Vorjahreszeitraum ist das ein Zuwachs von 1.403 oder 8%. Im Dezember wurden 1.498 Arbeitsstellen abgemeldet, 109 mehr als im Vorjahr. Von Januar bis Dezember gab es insgesamt 19.036 Stellenabgänge, im Vergleich zum Vorjahreszeitraum ist das ein Zuwachs von 1.056 oder 6%.

Entwicklung des Bestandes an gemeldeten Arbeitsstellen



Gemeldete Arbeitsstellen	Dez 2011	Veränderung gegenüber				seit Jahresbeginn ¹⁾	Veränderung gegenüber Vorjahreszeitraum	
		Vormonat		Vorjahresmonat			absolut	in %
		absolut	in %	absolut	in %			
1	2	3	4	5	6	7	8	
Zugang	1.507	-472	-23,9	191	14,5	19.834	1.403	7,6
dar. sofort zu besetzen	237	4	1,7	77	48,1	2.506	423	20,3
sozialversicherungspflichtig	1.442	-429	-22,9	212	17,2	18.833	1.529	8,8
dar. sofort zu besetzen	223	4	1,8	72	47,7	2.370	377	18,9
Bestand	3.333	-114	-3,3	775	30,3	3.217	611	23,4
dar. sofort zu besetzen	2.172	-8	-0,4	603	38,4	1.943	539	38,4
sozialversicherungspflichtig	3.205	-96	-2,9	832	35,1	3.033	615	25,4
dar. sofort zu besetzen	2.075	3	0,1	656	46,2	1.810	532	41,6
Abgang	1.498	-344	-18,7	109	7,8	19.036	1.056	5,9
dar. sozialversicherungspflichtige Stellen	1.413	-300	-17,5	114	8,8	18.009	1.148	6,8

1) Zu- und Abgang (Summe) und Bestand (Durchschnitt) jeweils von Januar bis zum aktuellen Berichtsmonat.

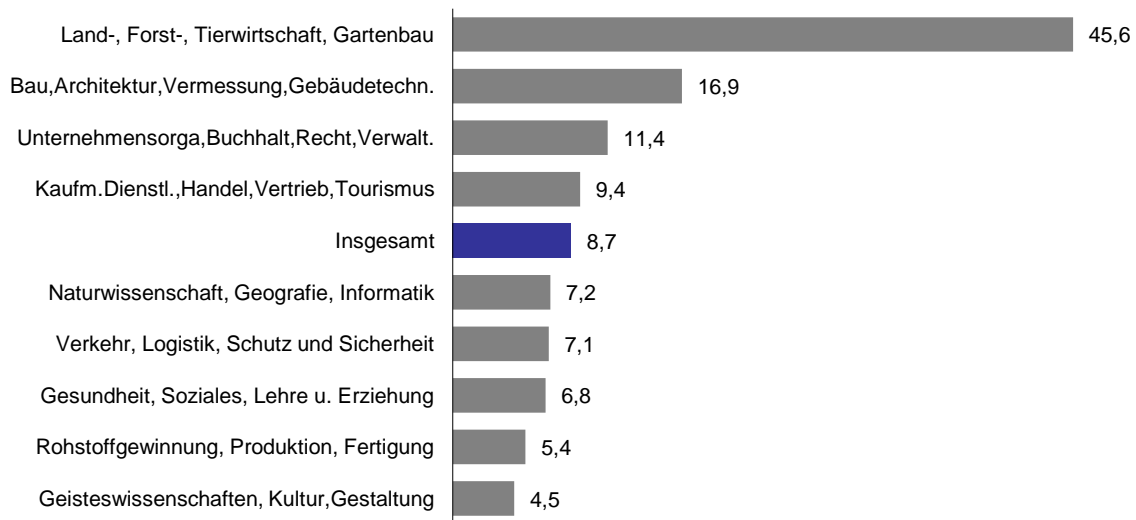
© Statistik der Bundesagentur für Arbeit

Bestand an Arbeitslosen und gemeldeten Arbeitsstellen nach Zielberufen

Agentur für Arbeit Potsdam
Dezember 2011

Die berufsfachlichen Strukturen von Arbeitslosen und gemeldeten Arbeitsstellen und deren Veränderungen lassen Chancen und Grenzen für eine Arbeitsaufnahme erkennen. Dabei ist zu berücksichtigen, dass bei einem hohen Anteil an Beständen, für die keine Zuordnung eines Berufsbereichs möglich ist, die Aussagekraft für alle Berufe eingeschränkt ist. Im Dezember 2011 stellt sich die Situation im Bezirk der Agentur für Arbeit Potsdam wie folgt dar:

Arbeitslose je gemeldeter Arbeitsstelle nach Berufsbereichen absteigend sortiert¹⁾



Bestand an Arbeitslosen und gemeldeten Arbeitsstellen nach Berufsbereichen ¹⁾	Dez 2011	Anteil an insgesamt	Veränderung gegenüber			
			Vormonat		Vorjahresmonat	
	Anzahl	in %	absolut	in %	absolut	in %
	1	2	3	4	5	6
Arbeitslose	29.014	100	1.001	3,6	-1.786	-5,8
dar. Land-, Forst-, Tierwirtschaft, Gartenbau	2.054	7,1	238	13,1	26	1,3
Rohstoffgewinnung, Produktion, Fertigung	3.949	13,6	95	2,5	-286	-6,8
Bau, Architektur, Vermessung, Gebäudetechn.	4.336	14,9	342	8,6	-328	-7,0
Naturwissenschaft, Geografie, Informatik	446	1,5	-6	-1,3	-27	-5,7
Verkehr, Logistik, Schutz und Sicherheit	6.333	21,8	265	4,4	43	0,7
Kaufm. Dienstl., Handel, Vertrieb, Tourismus	4.332	14,9	105	2,5	-435	-9,1
Unternehmensorga, Buchhalt, Recht, Verwalt.	3.458	11,9	-4	-0,1	-259	-7,0
Gesundheit, Soziales, Lehre u. Erziehung	2.555	8,8	-72	-2,7	34	1,3
Geisteswissenschaften, Kultur, Gestaltung	770	2,7	77	11,1	-3	-0,4
keine Angabe bzw. Zuordnung möglich	781	2,7	-39	-4,8	-551	-41,4
Gemeldete Arbeitsstellen	3.333	100	-114	-3,3	775	30,3
dar. Land-, Forst-, Tierwirtschaft, Gartenbau	45	1,4	6	15,4	-20	-30,8
Rohstoffgewinnung, Produktion, Fertigung	736	22,1	-74	-9,1	203	38,1
Bau, Architektur, Vermessung, Gebäudetechn.	257	7,7	22	9,4	48	23,0
Naturwissenschaft, Geografie, Informatik	62	1,9	11	21,6	13	26,5
Verkehr, Logistik, Schutz und Sicherheit	894	26,8	-26	-2,8	329	58,2
Kaufm. Dienstl., Handel, Vertrieb, Tourismus	462	13,9	-89	-16,2	115	33,1
Unternehmensorga, Buchhalt, Recht, Verwalt.	303	9,1	42	16,1	50	19,8
Gesundheit, Soziales, Lehre u. Erziehung	374	11,2	22	6,3	-1	-0,3
Geisteswissenschaften, Kultur, Gestaltung	170	5,1	-19	-10,1	54	46,6
keine Angabe bzw. Zuordnung möglich	30	0,9	-9	-23,1	-16	-34,8

¹⁾ Klassifizierung der Berufe 2010.

Ein hoher Anteil an Beständen, für die keine Zuordnung eines Berufsbereichs möglich ist, führt zu einer eingeschränkten Aussagekraft für alle Berufe.

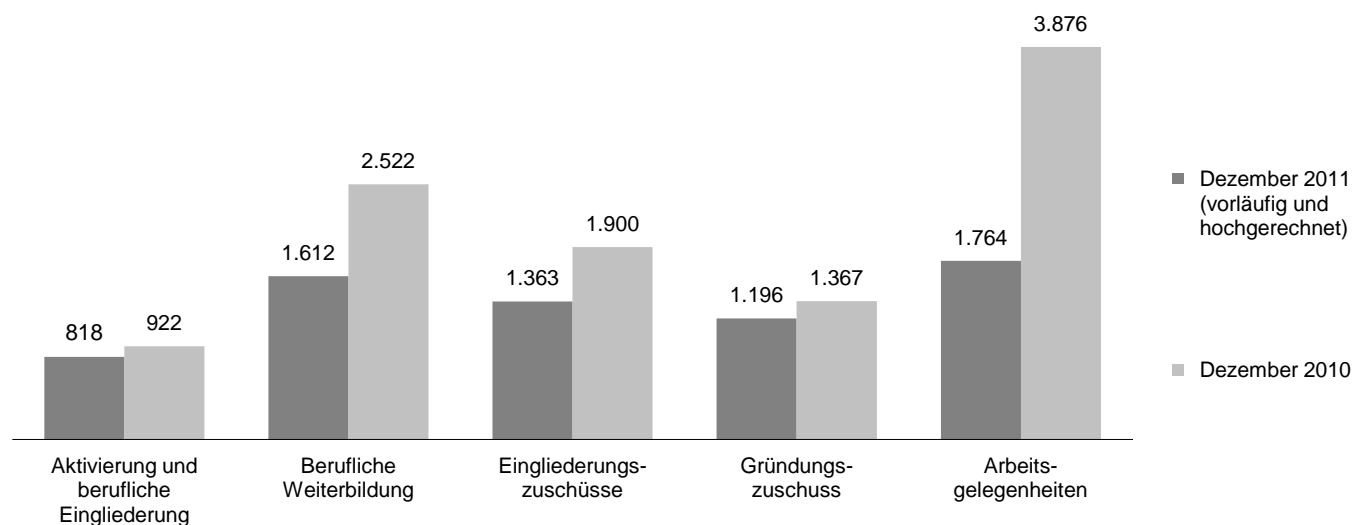
Arbeitsmarktpolitische Maßnahmen

Agentur für Arbeit Potsdam

Dezember 2011

Mit dem Einsatz arbeitsmarktpolitischer Instrumente konnte für zahlreiche Personen im Bezirk der Agentur für Arbeit Arbeitslosigkeit beendet oder verhindert werden. Die nachfolgenden Übersichten informieren über ausgewählte Maßnahmen, die in der Regel in großem Umfang am Arbeitsmarkt eingesetzt werden.

Bestand an Teilnehmern in ausgewählten arbeitsmarktpolitischen Maßnahmen



Ausgewählte Maßnahmen aktiver Arbeitsmarktpolitik ¹⁾	Dez 2011	Veränderung gegenüber				seit Jahresbeginn ²⁾	Veränderung gegenüber Vorjahreszeitraum	
		Vormonat		Vorjahresmonat			absolut	in %
		absolut	in %	absolut	in %			
		1	2	3	4		5	6
Zugang								
Aktivierung und berufliche Eingliederung	729	-233	-24,2	-182	-20,0	11.706	-3.123	-21,1
Berufliche Weiterbildung ³⁾	200	-99	-33,1	-385	-65,8	3.736	-2.402	-39,1
Eingliederungszuschüsse ⁴⁾	152	-132	-46,5	-57	-27,3	3.255	-1.081	-24,9
Gründungszuschuss	53	-152	-74,1	-36	-40,4	1.373	-111	-7,5
Arbeitsgelegenheiten	486	200	69,9	-413	-45,9	6.599	-5.749	-46,6
Bestand								
Aktivierung und berufliche Eingliederung	818	-93	-10,2	-104	-11,3	1.002	-275	-21,5
Berufliche Weiterbildung ³⁾	1.612	-120	-6,9	-910	-36,1	1.948	-396	-16,9
Eingliederungszuschüsse ⁴⁾	1.363	-125	-8,4	-537	-28,3	1.672	-514	-23,5
Gründungszuschuss	1.196	-50	-4,0	-171	-12,5	1.230	-254	-17,1
Arbeitsgelegenheiten	1.764	-560	-24,1	-2.112	-54,5	2.468	-2.312	-48,4
Abgang								
Aktivierung und berufliche Eingliederung	832	-162	-16,3	-137	-14,1	11.831	-3.792	-24,3
Berufliche Weiterbildung ³⁾	340	36	11,8	-188	-35,6	4.645	-1.548	-25,0
Eingliederungszuschüsse ⁴⁾	321	-18	-5,3	10	3,2	3.849	-934	-19,5
Gründungszuschuss	125	17	15,7	-24	-16,1	1.582	-37	-2,3
Arbeitsgelegenheiten	1.091	715	190,2	-1.110	-50,4	8.660	-4.911	-36,2

1) Die letzten drei Monate jeweils vorläufige und hochgerechnete Werte.

© Statistik der Bundesagentur für Arbeit

2) Zu- und Abgang (Summe) und Bestand (Durchschnitt) jeweils von Januar bis zum aktuellen Berichtsmonat.

3) Einschließlich der Daten zur Förderung der Teilhabe behinderter Menschen am Arbeitsleben.

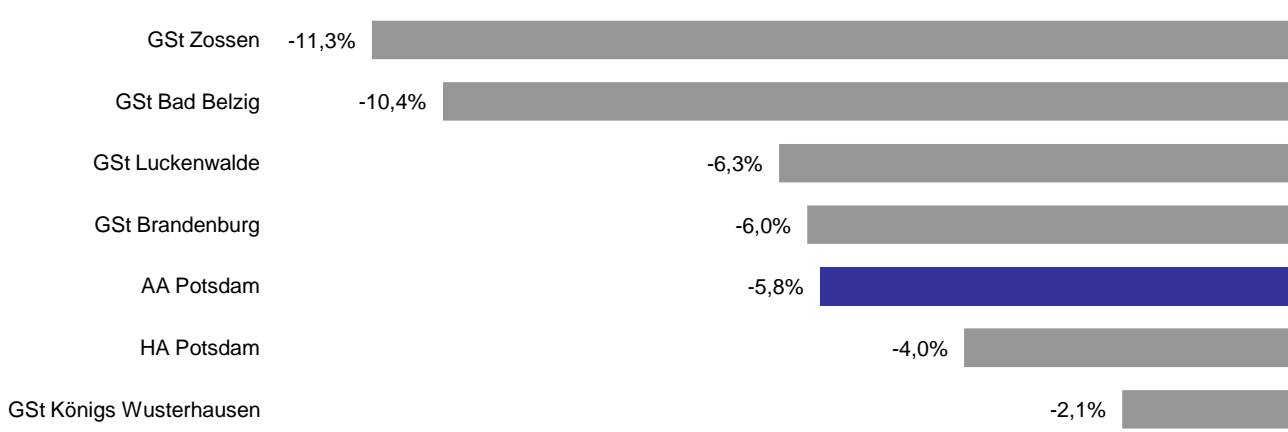
4) Einschließlich Förderung nach § 421 f, p SGB III.

Der Arbeitsmarkt in den Dienststellen des Agenturbezirks

Agentur für Arbeit Potsdam
Dezember 2011

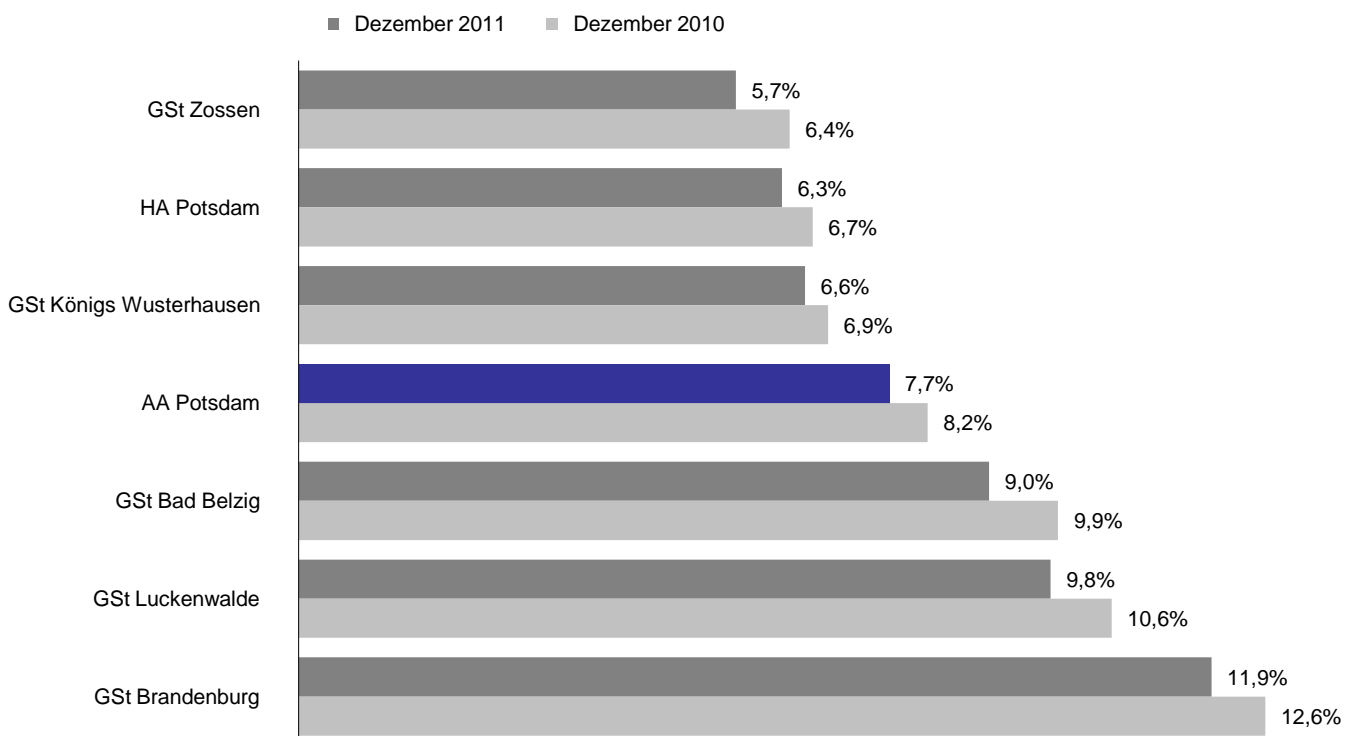
Im Agenturbezirk Potsdam stellt sich der Arbeitsmarkt im Dezember recht unterschiedlich dar. Vergleichsweise günstig entwickelte sich die Arbeitslosigkeit in Zossen; dort sank der Bestand an Arbeitslosen gegenüber dem Vorjahresmonat um 11%. Dem gegenüber steht die Entwicklung in Königs Wusterhausen mit einer Abnahme von 2%.

Veränderung des Bestandes an Arbeitslosen gegenüber dem Vorjahresmonat



Dementsprechend änderten sich auch die Arbeitslosenquoten in den Dienststellen des Agenturbezirks. Die Spanne reichte im Dezember von 5,7% in Zossen bis 11,9% in Brandenburg.

Arbeitslosenquoten¹⁾ im Agenturbezirk aufsteigend sortiert



1) Arbeitslose bezogen auf alle zivilen Erwerbspersonen (abhängige zivile Erwerbspersonen plus Selbständige und mithelfende Familienangehörige).

Eckwerte des Arbeitsmarktes

 Agentur für Arbeit Potsdam - Hauptagentur Potsdam
 Dezember 2011

Die Arbeitslosigkeit ist von November auf Dezember um 324 auf 9.461 Personen gestiegen. Das waren 397 Arbeitslose weniger als vor einem Jahr. Die Arbeitslosenquote auf Basis aller zivilen Erwerbspersonen betrug im Dezember 6,3%; vor einem Jahr belief sie sich auf 6,7%. Dabei meldeten sich 2.599 Personen (neu oder erneut) arbeitslos, 21 weniger als vor einem Jahr und gleichzeitig beendeten 2.268 Personen ihre Arbeitslosigkeit (-139). Seit Jahresbeginn gab es insgesamt 31.786 Arbeitslosmeldungen, das ist ein Minus von 3.075 im Vergleich zum Vorjahreszeitraum; dem gegenüber stehen 32.227 Abmeldungen von Arbeitslosen (-2.748).

Der Bestand an Arbeitsstellen ist im Dezember um 74 Stellen auf 1.177 gestiegen; im Vergleich zum Vorjahresmonat gab es 248 Arbeitsstellen mehr. Arbeitgeber meldeten im Dezember 542 neue Arbeitsstellen, 54 mehr als vor einem Jahr. Seit Januar gingen 6.700 Arbeitsstellen ein, gegenüber dem Vorjahreszeitraum ist das eine Abnahme von 192.

Merkmale	Dez 2011	Nov 2011	Okt 2011	Veränderung gegenüber					
				Vormonat		Vorjahresmonat ¹⁾			
						Dez 2010		Nov 2010	Okt 2010
				absolut	in %	absolut	in %	in %	in %
Bestand an Arbeitssuchenden									
Insgesamt	18.513	18.522	18.593	-9	0,0	-1.476	-7,4	-6,8	-8,5
Bestand an Arbeitslosen									
Insgesamt	9.461	9.137	9.345	324	3,5	-397	-4,0	-5,3	-4,7
56,2% Männer	5.317	5.061	5.168	256	5,1	-218	-3,9	-5,4	-3,9
43,8% Frauen	4.144	4.076	4.177	68	1,7	-179	-4,1	-5,2	-5,7
9,0% 15 bis unter 25 Jahre	853	909	951	-56	-6,2	-119	-12,2	-8,2	-16,0
1,1% dar. 15 bis unter 20 Jahre	101	100	120	1	1,0	-31	-23,5	-23,7	-23,6
31,1% 50 bis unter 65 Jahre	2.942	2.725	2.760	217	8,0	1	0,0	-4,2	-1,1
18,1% dar. 55 bis unter 65 Jahre	1.711	1.593	1.622	118	7,4	9	0,5	-3,9	1,1
27,2% Langzeitarbeitslose	2.576	2.555	2.551	21	0,8	2	0,1	-1,2	-0,6
4,8% Schwerbehinderte	455	450	497	5	1,1	-12	-2,6	-5,7	2,5
7,2% Ausländer	677	670	663	7	1,0	-31	-4,4	-2,8	-8,8
Zugang an Arbeitslosen									
Insgesamt	2.599	2.601	2.388	-2	-0,1	-21	-0,8	-7,1	-15,2
dar. aus Erwerbstätigkeit	1.313	1.152	995	161	14,0	-21	-1,6	-9,1	-16,9
aus Ausbildung/sonst. Maßnahme	473	544	613	-71	-13,1	-129	-21,4	-17,8	-22,7
15 bis unter 25 Jahre	337	447	411	-110	-24,6	-87	-20,5	-15,8	-30,1
55 bis unter 65 Jahre	393	294	264	99	33,7	70	21,7	-8,1	-12,3
seit Jahresbeginn	31.786	29.187	26.586	x	x	-3.075	-8,8	-9,5	-9,7
Abgang an Arbeitslosen									
Insgesamt	2.268	2.819	2.589	-551	-19,5	-139	-5,8	-4,5	-15,7
dar. in Erwerbstätigkeit	881	1.128	985	-247	-21,9	-56	-6,0	-3,0	-20,9
in Ausbildung/sonst. Maßnahme	365	528	605	-163	-30,9	-130	-26,3	-18,6	-22,7
15 bis unter 25 Jahre	380	477	538	-97	-20,3	-44	-10,4	-26,7	-25,6
55 bis unter 65 Jahre	290	341	316	-51	-15,0	-9	-3,0	18,8	-0,9
seit Jahresbeginn	32.227	29.959	27.140	x	x	-2.748	-7,9	-8,0	-8,4
Arbeitslosenquoten bezogen auf									
alle zivilen Erwerbspersonen	6,3	6,1	6,3	x	x	x	6,7	6,5	6,6
Männer	7,1	6,7	6,9	x	x	x	7,4	7,2	7,2
Frauen	5,6	5,5	5,6	x	x	x	5,9	5,9	6,0
15 bis unter 25 Jahre	6,1	6,5	6,8	x	x	x	6,7	6,8	7,8
15 bis unter 20 Jahre	4,2	4,1	4,9	x	x	x	4,4	4,3	5,2
50 bis unter 65 Jahre	7,1	6,6	6,7	x	x	x	7,5	7,2	7,1
55 bis unter 65 Jahre	7,5	7,0	7,1	x	x	x	7,9	7,7	7,5
Ausländer	15,4	15,2	15,0	x	x	x	15,4	15,0	15,8
abhängige zivile Erwerbspersonen	7,1	6,8	7,0	x	x	x	7,4	7,3	7,4
Gemeldete Arbeitsstellen									
Zugang	542	618	482	-76	-12,3	54	11,1	3,3	0,2
Zugang seit Jahresbeginn	6.700	6.158	5.540	x	x	-192	-2,8	-3,8	-4,6
Bestand	1.177	1.103	1.073	74	6,7	248	26,7	20,9	18,8

1) Bei den Arbeitslosenquoten werden die Vorjahreswerte ausgewiesen.

Eckwerte des Arbeitsmarktes im Rechtskreis SGB III

Agentur für Arbeit Potsdam - Hauptagentur Potsdam

Dezember 2011

Die Arbeitslosigkeit ist im Rechtskreis SGB III von November auf Dezember um 197 auf 2.940 Personen gestiegen. Das waren 270 Arbeitslose weniger als im Vorjahresmonat. Die anteilige SGB III-Arbeitslosenquote auf Basis aller zivilen Erwerbspersonen betrug im Dezember 2,0%; vor einem Jahr belief sie sich auf 2,2%.

Dabei meldeten sich 1.199 Personen (neu oder erneut) arbeitslos, 121 weniger als vor einem Jahr. Gleichzeitig beendeten 933 Personen ihre Arbeitslosigkeit (-131). Seit Beginn des Jahres gab es 14.552 Arbeitslosmeldungen, das ist ein Minus von 2.452 im Vergleich zum Vorjahreszeitraum; dem stehen 13.937 Abmeldungen von Arbeitslosen gegenüber (-2.163).

Merkmale	Dez 2011	Nov 2011	Okt 2011	Veränderung gegenüber						
				Vormonat		Vorjahresmonat ¹⁾				
						Dez 2010		Nov 2010	Okt 2010	
				absolut	in %	absolut	in %	in %	in %	
Bestand an Arbeitssuchenden										
Insgesamt	5.541	5.328	5.292	213	4,0	-591	-9,6	-9,6	-10,2	
Bestand an Arbeitslosen										
Insgesamt	2.940	2.743	2.801	197	7,2	-270	-8,4	-9,2	-7,4	
52,2% Männer	1.536	1.394	1.439	142	10,2	-159	-9,4	-9,7	-6,2	
47,8% Frauen	1.404	1.349	1.362	55	4,1	-111	-7,3	-8,7	-8,6	
10,1% 15 bis unter 25 Jahre	297	343	355	-46	-13,4	-72	-19,5	-9,0	-11,9	
0,7% dar. 15 bis unter 20 Jahre	20	18	27	2	11,1	-22	-52,4	-51,4	-20,6	
40,1% 50 bis unter 65 Jahre	1.179	1.047	1.064	132	12,6	-84	-6,7	-12,8	-10,7	
28,5% dar. 55 bis unter 65 Jahre	837	760	773	77	10,1	-63	-7,0	-12,5	-8,5	
11,6% Langzeitarbeitslose	342	341	348	1	0,3	-4	-1,2	-3,9	2,7	
8,9% dar. 55 bis unter 65 Jahre	261	259	259	2	0,8	21	8,8	3,2	5,3	
5,2% Schwerbehinderte	154	157	182	-3	-1,9	-23	-13,0	-12,8	-1,1	
3,2% Ausländer	94	87	92	7	8,0	-20	-17,5	-15,5	-3,2	
Zugang an Arbeitslosen										
Insgesamt	1.199	1.162	1.068	37	3,2	-121	-9,2	-10,9	-16,2	
dar. aus Erwerbstätigkeit	816	766	666	50	6,5	-42	-4,9	-1,4	-10,5	
aus Ausbildung/sonst. Maßnahme	164	182	187	-18	-9,9	-112	-40,6	-31,1	-36,6	
15 bis unter 25 Jahre	139	205	188	-66	-32,2	-67	-32,5	-12,0	-28,5	
55 bis unter 65 Jahre	230	159	138	71	44,7	38	19,8	-15,4	-18,8	
seit Jahresbeginn	14.552	13.353	12.191	x	x	-2.452	-14,4	-14,9	-15,2	
Abgang an Arbeitslosen										
Insgesamt	933	1.161	1.041	-228	-19,6	-131	-12,3	-7,7	-25,5	
dar. in Erwerbstätigkeit	496	639	553	-143	-22,4	-27	-5,2	-0,9	-19,4	
in Ausbildung/sonst. Maßnahme	108	170	224	-62	-36,5	-105	-49,3	-32,5	-33,1	
15 bis unter 25 Jahre	166	203	259	-37	-18,2	-27	-14,0	-19,4	-31,1	
55 bis unter 65 Jahre	151	172	144	-21	-12,2	-11	-6,8	3,0	-13,3	
seit Jahresbeginn	13.937	13.004	11.843	x	x	-2.163	-13,4	-13,5	-14,0	
Arbeitslosenquoten bezogen auf										
alle zivilen Erwerbspersonen	2,0	1,8	1,9	x	x	x	2,2	2,0	2,0	
Männer	2,0	1,9	1,9	x	x	x	2,3	2,1	2,1	
Frauen	1,9	1,8	1,8	x	x	x	2,1	2,0	2,0	
15 bis unter 25 Jahre	2,1	2,5	2,5	x	x	x	2,5	2,6	2,8	
15 bis unter 20 Jahre	0,8	0,7	1,1	x	x	x	1,4	1,2	1,1	
50 bis unter 65 Jahre	2,8	2,5	2,6	x	x	x	3,2	3,1	3,0	
55 bis unter 65 Jahre	3,7	3,3	3,4	x	x	x	4,2	4,0	3,9	
Ausländer	2,1	2,0	2,1	x	x	x	2,5	2,2	2,1	
abhängige zivile Erwerbspersonen	2,2	2,0	2,1	x	x	x	2,4	2,3	2,3	

1) Bei den Arbeitslosenquoten werden die Vorjahreswerte ausgewiesen.

Die Differenzierung nach Rechtskreisen basiert auf anteiligen Quoten der Arbeitslosen in den beiden Rechtskreisen, d.h. die Basis ist jeweils gleich und in der Summe ergibt sich die Arbeitslosenquote insgesamt. Abweichungen in der Summe sind rundungsbedingt.

Eckwerte des Arbeitsmarktes im Rechtskreis SGB II

 Agentur für Arbeit Potsdam - Hauptagentur Potsdam
 Dezember 2011

Die Arbeitslosigkeit ist im Rechtskreis SGB II von November auf Dezember um 127 auf 6.521 Personen gestiegen. Das waren 127 Arbeitslose weniger als vor einem Jahr. Die anteilige SGB II-Arbeitslosenquote auf Basis aller zivilen Erwerbspersonen betrug im Dezember 4,4%; vor einem Jahr belief sie sich auf 4,5%.

Dabei meldeten sich 1.400 Personen (neu oder erneut) arbeitslos, 100 mehr als vor einem Jahr. Gleichzeitig beendeten 1.335 Personen ihre Arbeitslosigkeit, 8 weniger als vor einem Jahr. Seit Beginn des Jahres gab es 17.234 Arbeitslosmeldungen, das ist ein Minus von 623 im Vergleich zum Vorjahreszeitraum; dem stehen 18.290 Abmeldungen von Arbeitslosen gegenüber (-585).

Merkmale	Dez 2011	Nov 2011	Okt 2011	Veränderung gegenüber					
				Vormonat		Vorjahresmonat ¹⁾			
						Dez 2010		Nov 2010	Okt 2010
				absolut	in %	absolut	in %	in %	in %
Bestand an Arbeitssuchenden									
Insgesamt	12.972	13.194	13.301	-222	-1,7	-885	-6,4	-5,7	-7,8
Bestand an Arbeitslosen									
Insgesamt	6.521	6.394	6.544	127	2,0	-127	-1,9	-3,6	-3,6
58,0% Männer	3.781	3.667	3.729	114	3,1	-59	-1,5	-3,7	-3,0
42,0% Frauen	2.740	2.727	2.815	13	0,5	-68	-2,4	-3,4	-4,2
8,5% 15 bis unter 25 Jahre	556	566	596	-10	-1,8	-47	-7,8	-7,7	-18,2
1,2% dar. 15 bis unter 20 Jahre	81	82	93	-1	-1,2	-9	-10,0	-12,8	-24,4
27,0% 50 bis unter 65 Jahre	1.763	1.678	1.696	85	5,1	85	5,1	2,0	5,9
13,4% dar. 55 bis unter 65 Jahre	874	833	849	41	4,9	72	9,0	5,6	11,7
34,3% Langzeitarbeitslose	2.234	2.214	2.203	20	0,9	6	0,3	-0,8	-1,1
5,8% dar. 55 bis unter 65 Jahre	380	371	357	9	2,4	37	10,8	6,6	4,1
4,6% Schwerbehinderte	301	293	315	8	2,7	11	3,8	-1,3	4,7
8,9% Ausländer	583	583	571	-	-	-11	-1,9	-0,5	-9,7
Zugang an Arbeitslosen									
Insgesamt	1.400	1.439	1.320	-39	-2,7	100	7,7	-3,8	-14,3
dar. aus Erwerbstätigkeit	497	386	329	111	28,8	21	4,4	-21,4	-27,4
aus Ausbildung/sonst. Maßnahme	309	362	426	-53	-14,6	-17	-5,2	-9,0	-14,5
15 bis unter 25 Jahre	198	242	223	-44	-18,2	-20	-9,2	-18,8	-31,4
55 bis unter 65 Jahre	163	135	126	28	20,7	32	24,4	2,3	-3,8
seit Jahresbeginn	17.234	15.834	14.395	x	x	-623	-3,5	-4,4	-4,4
Abgang an Arbeitslosen									
Insgesamt	1.335	1.658	1.548	-323	-19,5	-8	-0,6	-2,2	-7,5
dar. in Erwerbstätigkeit	385	489	432	-104	-21,3	-29	-7,0	-5,6	-22,7
in Ausbildung/sonst. Maßnahme	257	358	381	-101	-28,2	-25	-8,9	-9,8	-15,0
15 bis unter 25 Jahre	214	274	279	-60	-21,9	-17	-7,4	-31,3	-19,6
55 bis unter 65 Jahre	139	169	172	-30	-17,8	2	1,5	40,8	12,4
seit Jahresbeginn	18.290	16.955	15.297	x	x	-585	-3,1	-3,3	-3,4
Arbeitslosenquoten bezogen auf									
alle zivilen Erwerbspersonen	4,4	4,3	4,4	x	x	x	4,5	4,5	4,6
Männer	5,0	4,9	5,0	x	x	x	5,2	5,1	5,2
Frauen	3,7	3,7	3,8	x	x	x	3,8	3,9	4,0
15 bis unter 25 Jahre	4,0	4,1	4,3	x	x	x	4,1	4,2	5,0
15 bis unter 20 Jahre	3,3	3,4	3,8	x	x	x	3,0	3,1	4,1
50 bis unter 65 Jahre	4,3	4,0	4,1	x	x	x	4,3	4,2	4,1
55 bis unter 65 Jahre	3,8	3,7	3,7	x	x	x	3,7	3,7	3,5
Ausländer	13,2	13,2	12,9	x	x	x	12,9	12,8	13,8
abhängige zivile Erwerbspersonen	4,9	4,8	4,9	x	x	x	5,0	5,0	5,1

1) Bei den Arbeitslosenquoten werden die Vorjahreswerte ausgewiesen.

Die Differenzierung nach Rechtskreisen basiert auf anteiligen Quoten der Arbeitslosen in den beiden Rechtskreisen, d.h. die Basis ist jeweils gleich und in der Summe ergibt sich die Arbeitslosenquote insgesamt. Abweichungen in der Summe sind rundungsbedingt.

Eckwerte des Arbeitsmarktes

 Agentur für Arbeit Potsdam - Geschäftsstelle Bad Belzig
 Dezember 2011

Die Arbeitslosigkeit ist von November auf Dezember um 91 auf 1.933 Personen gestiegen. Das waren 225 Arbeitslose weniger als vor einem Jahr. Die Arbeitslosenquote auf Basis aller zivilen Erwerbspersonen betrug im Dezember 9,0%; vor einem Jahr belief sie sich auf 9,9%. Dabei meldeten sich 360 Personen (neu oder erneut) arbeitslos, 216 weniger als vor einem Jahr und gleichzeitig beendeten 265 Personen ihre Arbeitslosigkeit (-66). Seit Jahresbeginn gab es insgesamt 4.630 Arbeitslosmeldungen, das ist ein Minus von 1.208 im Vergleich zum Vorjahreszeitraum; dem gegenüber stehen 4.842 Abmeldungen von Arbeitslosen (-1.124).

Der Bestand an Arbeitsstellen ist im Dezember um 27 Stellen auf 158 gestiegen; im Vergleich zum Vorjahresmonat gab es 18 Arbeitsstellen mehr. Arbeitgeber meldeten im Dezember 83 neue Arbeitsstellen, 18 mehr als vor einem Jahr. Seit Januar gingen 914 Arbeitsstellen ein, gegenüber dem Vorjahreszeitraum ist das ein Zuwachs von 50.

Merkmale	Dez 2011	Nov 2011	Okt 2011	Veränderung gegenüber					
				Vormonat		Vorjahresmonat ¹⁾			
						Dez 2010		Nov 2010	Okt 2010
				absolut	in %	absolut	in %	in %	in %
Bestand an Arbeitssuchenden									
Insgesamt	3.440	3.374	3.426	66	2,0	-494	-12,6	-12,2	-12,5
Bestand an Arbeitslosen									
Insgesamt	1.933	1.842	1.882	91	4,9	-225	-10,4	-3,1	-3,5
56,5% Männer	1.093	1.008	1.050	85	8,4	-160	-12,8	-5,0	-3,3
43,5% Frauen	840	834	832	6	0,7	-65	-7,2	-0,7	-3,7
7,2% 15 bis unter 25 Jahre	140	140	150	-	-	-49	-25,9	-20,0	-23,1
1,0% dar. 15 bis unter 20 Jahre	19	20	19	-1	-5,0	-7	-26,9	-13,0	-40,6
41,4% 50 bis unter 65 Jahre	800	761	784	39	5,1	-4	-0,5	7,3	7,3
25,2% dar. 55 bis unter 65 Jahre	488	476	485	12	2,5	36	8,0	17,5	17,4
38,4% Langzeitarbeitslose	743	686	678	57	8,3	63	9,3	3,0	2,0
5,0% Schwerbehinderte	96	95	102	1	1,1	-6	-5,9	-5,0	1,0
1,8% Ausländer	35	39	40	-4	-10,3	-4	-10,3	2,6	21,2
Zugang an Arbeitslosen									
Insgesamt	360	346	353	14	4,0	-216	-37,5	-22,6	-13,9
dar. aus Erwerbstätigkeit	204	167	139	37	22,2	-154	-43,0	-10,7	-21,0
aus Ausbildung/sonst. Maßnahme	45	82	122	-37	-45,1	-54	-54,5	-40,6	-2,4
15 bis unter 25 Jahre	44	51	51	-7	-13,7	-38	-46,3	-40,0	-40,0
55 bis unter 65 Jahre	63	54	65	9	16,7	-28	-30,8	-8,5	41,3
seit Jahresbeginn	4.630	4.270	3.924	x	x	-1.208	-20,7	-18,9	-18,5
Abgang an Arbeitslosen									
Insgesamt	265	386	342	-121	-31,3	-66	-19,9	-21,7	-17,2
dar. in Erwerbstätigkeit	106	171	138	-65	-38,0	-29	-21,5	-2,8	-14,3
in Ausbildung/sonst. Maßnahme	39	58	85	-19	-32,8	-33	-45,8	-58,9	-29,8
15 bis unter 25 Jahre	40	61	63	-21	-34,4	-23	-36,5	-42,5	-38,8
55 bis unter 65 Jahre	53	70	58	-17	-24,3	3	6,0	-1,4	13,7
seit Jahresbeginn	4.842	4.577	4.191	x	x	-1.124	-18,8	-18,8	-18,5
Arbeitslosenquoten bezogen auf									
alle zivilen Erwerbspersonen	9,0	8,6	8,8	x	x	x	9,9	8,8	9,0
Männer	9,6	8,8	9,2	x	x	x	10,8	9,2	9,4
Frauen	8,4	8,3	8,3	x	x	x	8,9	8,3	8,5
15 bis unter 25 Jahre	6,7	6,7	7,2	x	x	x	8,4	7,8	8,6
15 bis unter 20 Jahre	4,2	4,4	4,2	x	x	x	4,9	4,4	6,1
50 bis unter 65 Jahre	11,3	10,8	11,1	x	x	x	12,0	10,6	10,9
55 bis unter 65 Jahre	13,3	13,0	13,2	x	x	x	13,3	11,9	12,2
Ausländer	19,7	22,0	22,5	x	x	x	19,7	19,2	16,6
abhängige zivile Erwerbspersonen	10,1	9,6	9,8	x	x	x	11,1	9,8	10,0
Gemeldete Arbeitsstellen									
Zugang	83	72	80	11	15,3	18	27,7	24,1	9,6
Zugang seit Jahresbeginn	914	831	759	x	x	50	5,8	4,0	2,4
Bestand	158	131	159	27	20,6	18	12,9	-12,7	-2,5

1) Bei den Arbeitslosenquoten werden die Vorjahreswerte ausgewiesen.

Eckwerte des Arbeitsmarktes im Rechtskreis SGB III

Agentur für Arbeit Potsdam - Geschäftsstelle Bad Belzig

Dezember 2011

Die Arbeitslosigkeit ist im Rechtskreis SGB III von November auf Dezember um 20 auf 554 Personen gestiegen. Das waren 95 Arbeitslose weniger als im Vorjahresmonat. Die anteilige SGB III-Arbeitslosenquote auf Basis aller zivilen Erwerbspersonen betrug im Dezember 2,6%; vor einem Jahr belief sie sich auf 3,0%.

Dabei meldeten sich 174 Personen (neu oder erneut) arbeitslos, 63 weniger als vor einem Jahr. Gleichzeitig beendeten 151 Personen ihre Arbeitslosigkeit (+7). Seit Beginn des Jahres gab es 2.288 Arbeitslosmeldungen, das ist ein Minus von 555 im Vergleich zum Vorjahreszeitraum; dem stehen 2.318 Abmeldungen von Arbeitslosen gegenüber (-468).

Merkmale	Dez 2011	Nov 2011	Okt 2011	Veränderung gegenüber						
				Vormonat		Vorjahresmonat ¹⁾				
						Dez 2010		Nov 2010	Okt 2010	
				absolut	in %	absolut	in %	in %	in %	
Bestand an Arbeitssuchenden										
Insgesamt	1.087	965	957	122	12,6	-104	-8,7	-13,4	-13,6	
Bestand an Arbeitslosen										
Insgesamt	554	534	546	20	3,7	-95	-14,6	-4,1	-9,8	
57,2% Männer	317	282	298	35	12,4	-51	-13,9	-2,1	-4,2	
42,8% Frauen	237	252	248	-15	-6,0	-44	-15,7	-6,3	-15,6	
9,2% 15 bis unter 25 Jahre	51	54	54	-3	-5,6	-23	-31,1	-21,7	-35,7	
1,1% dar. 15 bis unter 20 Jahre	6	7	3	-1	-14,3	2	50,0	*	-50,0	
51,1% 50 bis unter 65 Jahre	283	276	282	7	2,5	-49	-14,8	-7,7	-8,1	
35,6% dar. 55 bis unter 65 Jahre	197	193	196	4	2,1	-31	-13,6	-7,7	-8,4	
20,9% Langzeitarbeitslose	116	120	126	-4	-3,3	-36	-23,7	-21,6	-21,7	
13,4% dar. 55 bis unter 65 Jahre	74	76	78	-2	-2,6	-23	-23,7	-21,6	-20,4	
6,3% Schwerbehinderte	35	37	42	-2	-5,4	-7	-16,7	-9,8	-2,3	
0,7% Ausländer	4	6	5	-2	-33,3	-1	-20,0	-	-16,7	
Zugang an Arbeitslosen										
Insgesamt	174	173	187	1	0,6	-63	-26,6	-13,1	-1,1	
dar. aus Erwerbstätigkeit	112	104	101	8	7,7	-39	-25,8	7,2	7,4	
aus Ausbildung/sonst. Maßnahme	25	33	53	-8	-24,2	-23	-47,9	-49,2	-24,3	
15 bis unter 25 Jahre	22	31	29	-9	-29,0	-22	-50,0	-40,4	-35,6	
55 bis unter 65 Jahre	37	32	35	5	15,6	1	2,8	-13,5	40,0	
seit Jahresbeginn	2.288	2.114	1.941	x	x	-555	-19,5	-18,9	-19,4	
Abgang an Arbeitslosen										
Insgesamt	151	184	155	-33	-17,9	7	4,9	-21,0	-22,9	
dar. in Erwerbstätigkeit	63	95	68	-32	-33,7	4	6,8	-3,1	-26,9	
in Ausbildung/sonst. Maßnahme	26	25	46	1	4,0	-14	-35,0	-66,7	-24,6	
15 bis unter 25 Jahre	26	30	38	-4	-13,3	-10	-27,8	-53,1	-29,6	
55 bis unter 65 Jahre	34	39	29	-5	-12,8	12	54,5	-	3,6	
seit Jahresbeginn	2.318	2.167	1.983	x	x	-468	-16,8	-18,0	-17,7	
Arbeitslosenquoten bezogen auf										
alle zivilen Erwerbspersonen	2,6	2,5	2,5	x	x	x	3,0	2,6	2,8	
Männer	2,8	2,5	2,6	x	x	x	3,2	2,5	2,7	
Frauen	2,4	2,5	2,5	x	x	x	2,8	2,7	2,9	
15 bis unter 25 Jahre	2,4	2,6	2,6	x	x	x	3,3	3,1	3,7	
15 bis unter 20 Jahre	1,3	1,6	0,7	x	x	x	0,8	x	1,1	
50 bis unter 65 Jahre	4,0	3,9	4,0	x	x	x	5,0	4,5	4,6	
55 bis unter 65 Jahre	5,4	5,3	5,3	x	x	x	6,7	6,1	6,3	
Ausländer	2,3	3,4	2,8	x	x	x	2,5	3,0	3,0	
abhängige zivile Erwerbspersonen	2,9	2,8	2,8	x	x	x	3,3	2,9	3,1	

1) Bei den Arbeitslosenquoten werden die Vorjahreswerte ausgewiesen.

Die Differenzierung nach Rechtskreisen basiert auf anteiligen Quoten der Arbeitslosen in den beiden Rechtskreisen, d.h. die Basis ist jeweils gleich und in der Summe ergibt sich die Arbeitslosenquote insgesamt. Abweichungen in der Summe sind rundungsbedingt.

Eckwerte des Arbeitsmarktes im Rechtskreis SGB II

 Agentur für Arbeit Potsdam - Geschäftsstelle Bad Belzig
 Dezember 2011

Die Arbeitslosigkeit ist im Rechtskreis SGB II von November auf Dezember um 71 auf 1.379 Personen gestiegen. Das waren 130 Arbeitslose weniger als vor einem Jahr. Die anteilige SGB II-Arbeitslosenquote auf Basis aller zivilen Erwerbspersonen betrug im Dezember 6,4%; vor einem Jahr belief sie sich auf 7,0%.

Dabei meldeten sich 186 Personen (neu oder erneut) arbeitslos, 153 weniger als vor einem Jahr. Gleichzeitig beendeten 114 Personen ihre Arbeitslosigkeit, 73 weniger als vor einem Jahr. Seit Beginn des Jahres gab es 2.342 Arbeitslosmeldungen, das ist ein Minus von 653 im Vergleich zum Vorjahreszeitraum; dem stehen 2.524 Abmeldungen von Arbeitslosen gegenüber (-656).

Merkmale	Dez 2011	Nov 2011	Okt 2011	Veränderung gegenüber						
				Vormonat		Vorjahresmonat ¹⁾				
						Dez 2010		Nov 2010	Okt 2010	
				absolut	in %	absolut	in %	in %	in %	
Bestand an Arbeitssuchenden										
Insgesamt	2.353	2.409	2.469	-56	-2,3	-390	-14,2	-11,7	-12,0	
Bestand an Arbeitslosen										
Insgesamt	1.379	1.308	1.336	71	5,4	-130	-8,6	-2,7	-0,7	
56,3% Männer	776	726	752	50	6,9	-109	-12,3	-6,1	-3,0	
43,7% Frauen	603	582	584	21	3,6	-21	-3,4	1,9	2,5	
6,5% 15 bis unter 25 Jahre	89	86	96	3	3,5	-26	-22,6	-18,9	-13,5	
0,9% dar. 15 bis unter 20 Jahre	13	13	16	-	-	-9	-40,9	-38,1	-38,5	
37,5% 50 bis unter 65 Jahre	517	485	502	32	6,6	45	9,5	18,3	18,4	
21,1% dar. 55 bis unter 65 Jahre	291	283	289	8	2,8	67	29,9	44,4	45,2	
45,5% Langzeitarbeitslose	627	566	552	61	10,8	99	18,8	10,3	9,5	
10,9% dar. 55 bis unter 65 Jahre	150	134	127	16	11,9	57	61,3	45,7	47,7	
4,4% Schwerbehinderte	61	58	60	3	5,2	1	1,7	-1,7	3,4	
2,2% Ausländer	31	33	35	-2	-6,1	-3	-8,8	3,1	29,6	
Zugang an Arbeitslosen										
Insgesamt	186	173	166	13	7,5	-153	-45,1	-30,2	-24,9	
dar. aus Erwerbstätigkeit	92	63	38	29	46,0	-115	-55,6	-30,0	-53,7	
aus Ausbildung/sonst. Maßnahme	20	49	69	-29	-59,2	-31	-60,8	-32,9	25,5	
15 bis unter 25 Jahre	22	20	22	2	10,0	-16	-42,1	-39,4	-45,0	
55 bis unter 65 Jahre	26	22	30	4	18,2	-29	-52,7	-	42,9	
seit Jahresbeginn	2.342	2.156	1.983	x	x	-653	-21,8	-18,8	-17,6	
Abgang an Arbeitslosen										
Insgesamt	114	202	187	-88	-43,6	-73	-39,0	-22,3	-11,8	
dar. in Erwerbstätigkeit	43	76	70	-33	-43,4	-33	-43,4	-2,6	2,9	
in Ausbildung/sonst. Maßnahme	13	33	39	-20	-60,6	-19	-59,4	-50,0	-35,0	
15 bis unter 25 Jahre	14	31	25	-17	-54,8	-13	-48,1	-26,2	-49,0	
55 bis unter 65 Jahre	19	31	29	-12	-38,7	-9	-32,1	-3,1	26,1	
seit Jahresbeginn	2.524	2.410	2.208	x	x	-656	-20,6	-19,5	-19,2	
Arbeitslosenquoten bezogen auf										
alle zivilen Erwerbspersonen	6,4	6,1	6,2	x	x	x	7,0	6,2	6,2	
Männer	6,8	6,4	6,6	x	x	x	7,6	6,7	6,7	
Frauen	6,0	5,8	5,8	x	x	x	6,2	5,6	5,6	
15 bis unter 25 Jahre	4,3	4,1	4,6	x	x	x	5,1	4,7	4,9	
15 bis unter 20 Jahre	2,9	2,9	3,6	x	x	x	4,2	4,0	4,9	
50 bis unter 65 Jahre	7,3	6,9	7,1	x	x	x	7,1	6,1	6,3	
55 bis unter 65 Jahre	7,9	7,7	7,9	x	x	x	6,6	5,8	5,9	
Ausländer	17,5	18,6	19,7	x	x	x	17,1	16,1	13,6	
abhängige zivile Erwerbspersonen	7,2	6,8	7,0	x	x	x	7,8	6,9	6,9	

1) Bei den Arbeitslosenquoten werden die Vorjahreswerte ausgewiesen.

Die Differenzierung nach Rechtskreisen basiert auf anteiligen Quoten der Arbeitslosen in den beiden Rechtskreisen, d.h. die Basis ist jeweils gleich und in der Summe ergibt sich die Arbeitslosenquote insgesamt. Abweichungen in der Summe sind rundungsbedingt.

Eckwerte des Arbeitsmarktes

Agentur für Arbeit Potsdam - Geschäftsstelle Brandenburg
Dezember 2011

Die Arbeitslosigkeit ist von November auf Dezember um 270 auf 7.221 Personen gestiegen. Das waren 457 Arbeitslose weniger als vor einem Jahr. Die Arbeitslosenquote auf Basis aller zivilen Erwerbspersonen betrug im Dezember 11,9%; vor einem Jahr belief sie sich auf 12,6%. Dabei meldeten sich 1.377 Personen (neu oder erneut) arbeitslos, 646 weniger als vor einem Jahr und gleichzeitig beendeten 1.108 Personen ihre Arbeitslosigkeit (-134). Seit Jahresbeginn gab es insgesamt 15.843 Arbeitslosmeldungen, das ist ein Minus von 1.690 im Vergleich zum Vorjahreszeitraum; dem gegenüber stehen 16.339 Abmeldungen von Arbeitslosen (-1.346).

Der Bestand an Arbeitsstellen ist im Dezember um 10 Stellen auf 474 gesunken; im Vergleich zum Vorjahresmonat gab es 168 Arbeitsstellen mehr. Arbeitgeber meldeten im Dezember 201 neue Arbeitsstellen, 10 mehr als vor einem Jahr. Seit Januar gingen 2.919 Arbeitsstellen ein, gegenüber dem Vorjahreszeitraum ist das ein Zuwachs von 197.

Merkmale	Dez 2011	Nov 2011	Okt 2011	Veränderung gegenüber					
				Vormonat		Vorjahresmonat ¹⁾			
						Dez 2010		Nov 2010	Okt 2010
				absolut	in %	absolut	in %	in %	in %
Bestand an Arbeitssuchenden									
Insgesamt	12.338	12.192	12.233	146	1,2	-1.373	-10,0	-9,5	-10,1
Bestand an Arbeitslosen									
Insgesamt	7.221	6.951	6.855	270	3,9	-457	-6,0	0,7	-0,7
55,7% Männer	4.019	3.830	3.750	189	4,9	-223	-5,3	2,1	-1,0
44,3% Frauen	3.202	3.121	3.105	81	2,6	-234	-6,8	-1,1	-0,4
8,8% 15 bis unter 25 Jahre	638	648	668	-10	-1,5	-161	-20,2	-12,7	-10,5
0,8% dar. 15 bis unter 20 Jahre	60	65	74	-5	-7,7	-28	-31,8	-26,1	-18,7
37,9% 50 bis unter 65 Jahre	2.739	2.628	2.558	111	4,2	28	1,0	11,0	8,8
21,7% dar. 55 bis unter 65 Jahre	1.569	1.522	1.482	47	3,1	-	-	12,7	9,7
40,1% Langzeitarbeitslose	2.896	2.625	2.561	271	10,3	227	8,5	-0,6	-4,7
3,9% Schwerbehinderte	282	268	265	14	5,2	16	6,0	6,3	10,0
3,3% Ausländer	239	228	223	11	4,8	-4	-1,6	3,2	-
Zugang an Arbeitslosen									
Insgesamt	1.377	1.287	1.051	90	7,0	-646	-31,9	-9,9	-20,6
dar. aus Erwerbstätigkeit	775	562	468	213	37,9	-540	-41,1	-13,4	-23,8
aus Ausbildung/sonst. Maßnahme	222	308	265	-86	-27,9	-49	-18,1	-4,6	-12,5
15 bis unter 25 Jahre	227	218	228	9	4,1	-101	-30,8	-30,4	-20,8
55 bis unter 65 Jahre	199	195	144	4	2,1	-160	-44,6	1,6	-19,1
seit Jahresbeginn	15.843	14.466	13.179	x	x	-1.690	-9,6	-6,7	-6,4
Abgang an Arbeitslosen									
Insgesamt	1.108	1.198	1.230	-90	-7,5	-134	-10,8	-15,6	-20,3
dar. in Erwerbstätigkeit	408	503	465	-95	-18,9	-139	-25,4	-12,8	-28,1
in Ausbildung/sonst. Maßnahme	220	215	345	5	2,3	-28	-11,3	-35,0	-15,2
15 bis unter 25 Jahre	222	225	283	-3	-1,3	-29	-11,6	-26,5	-30,3
55 bis unter 65 Jahre	169	171	164	-2	-1,2	18	11,9	-19,3	-11,4
seit Jahresbeginn	16.339	15.231	14.033	x	x	-1.346	-7,6	-7,4	-6,6
Arbeitslosenquoten bezogen auf									
alle zivilen Erwerbspersonen	11,9	11,4	11,3	x	x	x	12,6	11,3	11,3
Männer	12,5	12,0	11,7	x	x	x	13,2	11,7	11,8
Frauen	11,1	10,9	10,8	x	x	x	11,9	10,9	10,8
15 bis unter 25 Jahre	10,1	10,2	10,5	x	x	x	12,0	11,2	11,2
15 bis unter 20 Jahre	5,2	5,6	6,4	x	x	x	5,9	5,9	6,1
50 bis unter 65 Jahre	14,2	13,7	13,3	x	x	x	14,7	12,8	12,8
55 bis unter 65 Jahre	14,9	14,5	14,1	x	x	x	16,0	13,7	13,7
Ausländer	25,4	24,2	23,7	x	x	x	22,4	20,4	20,6
abhängige zivile Erwerbspersonen	13,2	12,7	12,6	x	x	x	14,0	12,6	12,6
Gemeldete Arbeitsstellen									
Zugang	201	157	369	44	28,0	10	5,2	-21,9	30,9
Zugang seit Jahresbeginn	2.919	2.718	2.561	x	x	197	7,2	7,4	9,9
Bestand	474	484	570	-10	-2,1	168	54,9	42,8	34,1

1) Bei den Arbeitslosenquoten werden die Vorjahreswerte ausgewiesen.

Eckwerte des Arbeitsmarktes im Rechtskreis SGB III

Agentur für Arbeit Potsdam - Geschäftsstelle Brandenburg
Dezember 2011

Die Arbeitslosigkeit ist im Rechtskreis SGB III von November auf Dezember um 42 auf 1.517 Personen gestiegen. Das waren 479 Arbeitslose weniger als im Vorjahresmonat. Die anteilige SGB III-Arbeitslosenquote auf Basis aller zivilen Erwerbspersonen betrug im Dezember 2,5%; vor einem Jahr belief sie sich auf 3,3%.

Dabei meldeten sich 494 Personen (neu oder erneut) arbeitslos, 112 weniger als vor einem Jahr. Gleichzeitig beendeten 396 Personen ihre Arbeitslosigkeit (+73). Seit Beginn des Jahres gab es 5.919 Arbeitslosmeldungen, das ist ein Minus von 1.004 im Vergleich zum Vorjahreszeitraum; dem stehen 5.821 Abmeldungen von Arbeitslosen gegenüber (-259).

Merkmale	Dez 2011	Nov 2011	Okt 2011	Veränderung gegenüber						
				Vormonat		Vorjahresmonat ¹⁾				
						Dez 2010		Nov 2010	Okt 2010	
				absolut	in %	absolut	in %	in %	in %	
Bestand an Arbeitssuchenden										
Insgesamt	2.656	2.500	2.475	156	6,2	-842	-24,1	-21,7	-21,2	
Bestand an Arbeitslosen										
Insgesamt	1.517	1.475	1.482	42	2,8	-479	-24,0	-16,3	-15,2	
51,0% Männer	774	736	729	38	5,2	-233	-23,1	-10,7	-12,2	
49,0% Frauen	743	739	753	4	0,5	-246	-24,9	-21,3	-17,9	
12,1% 15 bis unter 25 Jahre	183	183	195	-	-	-76	-29,3	-22,5	-26,4	
0,7% dar. 15 bis unter 20 Jahre	11	12	17	-1	-8,3	-15	-57,7	-50,0	-37,0	
52,0% 50 bis unter 65 Jahre	789	766	759	23	3,0	-209	-20,9	-15,8	-15,1	
38,2% dar. 55 bis unter 65 Jahre	580	575	565	5	0,9	-119	-17,0	-10,7	-10,5	
25,1% Langzeitarbeitslose	381	391	392	-10	-2,6	-86	-18,4	-15,7	-16,2	
16,0% dar. 55 bis unter 65 Jahre	242	251	251	-9	-3,6	-63	-20,7	-17,7	-19,3	
4,5% Schwerbehinderte	68	74	72	-6	-8,1	-29	-29,9	-18,7	-16,3	
1,3% Ausländer	20	20	18	-	-	-4	-16,7	17,6	-14,3	
Zugang an Arbeitslosen										
Insgesamt	494	500	449	-6	-1,2	-112	-18,5	-6,5	-9,7	
dar. aus Erwerbstätigkeit	328	305	256	23	7,5	-97	-22,8	-3,2	-13,2	
aus Ausbildung/sonst. Maßnahme	78	106	104	-28	-26,4	-16	-17,0	-2,8	5,1	
15 bis unter 25 Jahre	97	101	109	-4	-4,0	-15	-13,4	-9,0	-10,7	
55 bis unter 65 Jahre	87	104	82	-17	-16,3	-23	-20,9	9,5	2,5	
seit Jahresbeginn	5.919	5.425	4.925	x	x	-1.004	-14,5	-14,1	-14,8	
Abgang an Arbeitslosen										
Insgesamt	396	467	428	-71	-15,2	73	22,6	3,1	-12,5	
dar. in Erwerbstätigkeit	184	243	193	-59	-24,3	32	21,1	13,6	-4,5	
in Ausbildung/sonst. Maßnahme	69	86	128	-17	-19,8	2	3,0	-16,5	-15,8	
15 bis unter 25 Jahre	76	99	132	-23	-23,2	7	10,1	-12,4	-18,5	
55 bis unter 65 Jahre	80	91	68	-11	-12,1	29	56,9	8,3	3,0	
seit Jahresbeginn	5.821	5.425	4.958	x	x	-259	-4,3	-5,8	-6,5	
Arbeitslosenquoten bezogen auf										
alle zivilen Erwerbspersonen	2,5	2,4	2,4	x	x	x	3,3	2,9	2,9	
Männer	2,4	2,3	2,3	x	x	x	3,1	2,6	2,6	
Frauen	2,6	2,6	2,6	x	x	x	3,4	3,2	3,2	
15 bis unter 25 Jahre	2,9	2,9	3,1	x	x	x	3,9	3,6	4,0	
15 bis unter 20 Jahre	0,9	1,0	1,5	x	x	x	1,7	1,6	1,8	
50 bis unter 65 Jahre	4,1	4,0	3,9	x	x	x	5,4	4,9	4,8	
55 bis unter 65 Jahre	5,5	5,5	5,4	x	x	x	7,1	6,5	6,4	
Ausländer	2,1	2,1	1,9	x	x	x	2,2	1,6	1,9	
abhängige zivile Erwerbspersonen	2,8	2,7	2,7	x	x	x	3,6	3,2	3,2	

1) Bei den Arbeitslosenquoten werden die Vorjahreswerte ausgewiesen.

Die Differenzierung nach Rechtskreisen basiert auf anteiligen Quoten der Arbeitslosen in den beiden Rechtskreisen, d.h. die Basis ist jeweils gleich und in der Summe ergibt sich die Arbeitslosenquote insgesamt. Abweichungen in der Summe sind rundungsbedingt.

Eckwerte des Arbeitsmarktes im Rechtskreis SGB II

Agentur für Arbeit Potsdam - Geschäftsstelle Brandenburg
Dezember 2011

Die Arbeitslosigkeit ist im Rechtskreis SGB II von November auf Dezember um 228 auf 5.704 Personen gestiegen. Das waren praktisch genau so viele wie vor einem Jahr (+22). Die anteilige SGB II-Arbeitslosenquote auf Basis aller zivilen Erwerbspersonen betrug im Dezember 9,4%; vor einem Jahr belief sie sich auf 9,3%.

Dabei meldeten sich 883 Personen (neu oder erneut) arbeitslos, 534 weniger als vor einem Jahr. Gleichzeitig beendeten 712 Personen ihre Arbeitslosigkeit, 207 weniger als vor einem Jahr. Seit Beginn des Jahres gab es 9.924 Arbeitslosmeldungen, das ist ein Minus von 686 im Vergleich zum Vorjahreszeitraum; dem stehen 10.518 Abmeldungen von Arbeitslosen gegenüber (-1.087).

Merkmale	Dez 2011	Nov 2011	Okt 2011	Veränderung gegenüber						
				Vormonat		Vorjahresmonat ¹⁾				
						Dez 2010		Nov 2010	Okt 2010	
				absolut	in %	absolut	in %	in %	in %	
Bestand an Arbeitssuchenden										
Insgesamt	9.682	9.692	9.758	-10	-0,1	-531	-5,2	-5,7	-6,8	
Bestand an Arbeitslosen										
Insgesamt	5.704	5.476	5.373	228	4,2	22	0,4	6,5	4,2	
56,9% Männer	3.245	3.094	3.021	151	4,9	10	0,3	5,7	2,2	
43,1% Frauen	2.459	2.382	2.352	77	3,2	12	0,5	7,5	7,0	
8,0% 15 bis unter 25 Jahre	455	465	473	-10	-2,2	-85	-15,7	-8,1	-1,7	
0,9% dar. 15 bis unter 20 Jahre	49	53	57	-4	-7,5	-13	-21,0	-17,2	-10,9	
34,2% 50 bis unter 65 Jahre	1.950	1.862	1.799	88	4,7	237	13,8	27,8	23,5	
17,3% dar. 55 bis unter 65 Jahre	989	947	917	42	4,4	119	13,7	34,1	27,4	
44,1% Langzeitarbeitslose	2.515	2.234	2.169	281	12,6	313	14,2	2,6	-2,3	
8,9% dar. 55 bis unter 65 Jahre	510	429	403	81	18,9	137	36,7	18,8	10,4	
3,8% Schwerbehinderte	214	194	193	20	10,3	45	26,6	20,5	24,5	
3,8% Ausländer	219	208	205	11	5,3	-	-	2,0	1,5	
Zugang an Arbeitslosen										
Insgesamt	883	787	602	96	12,2	-534	-37,7	-11,9	-27,1	
dar. aus Erwerbstätigkeit	447	257	212	190	73,9	-443	-49,8	-23,1	-33,5	
aus Ausbildung/sonst. Maßnahme	144	202	161	-58	-28,7	-33	-18,6	-5,6	-21,1	
15 bis unter 25 Jahre	130	117	119	13	11,1	-86	-39,8	-42,1	-28,3	
55 bis unter 65 Jahre	112	91	62	21	23,1	-137	-55,0	-6,2	-36,7	
seit Jahresbeginn	9.924	9.041	8.254	x	x	-686	-6,5	-1,7	-0,6	
Abgang an Arbeitslosen										
Insgesamt	712	731	802	-19	-2,6	-207	-22,5	-24,4	-23,9	
dar. in Erwerbstätigkeit	224	260	272	-36	-13,8	-171	-43,3	-28,4	-38,9	
in Ausbildung/sonst. Maßnahme	151	129	217	22	17,1	-30	-16,6	-43,4	-14,9	
15 bis unter 25 Jahre	146	126	151	20	15,9	-36	-19,8	-34,7	-38,1	
55 bis unter 65 Jahre	89	80	96	9	11,3	-11	-11,0	-37,5	-19,3	
seit Jahresbeginn	10.518	9.806	9.075	x	x	-1.087	-9,4	-8,2	-6,6	
Arbeitslosenquoten bezogen auf										
alle zivilen Erwerbspersonen	9,4	9,0	8,8	x	x	x	9,3	8,4	8,4	
Männer	10,1	9,7	9,4	x	x	x	10,1	9,1	9,2	
Frauen	8,6	8,3	8,2	x	x	x	8,4	7,6	7,6	
15 bis unter 25 Jahre	7,2	7,3	7,5	x	x	x	8,1	7,6	7,2	
15 bis unter 20 Jahre	4,2	4,6	4,9	x	x	x	4,2	4,3	4,3	
50 bis unter 65 Jahre	10,1	9,7	9,3	x	x	x	9,3	7,9	7,9	
55 bis unter 65 Jahre	9,4	9,0	8,7	x	x	x	8,8	7,2	7,3	
Ausländer	23,3	22,1	21,8	x	x	x	20,2	18,8	18,7	
abhängige zivile Erwerbspersonen	10,5	10,0	9,8	x	x	x	10,4	9,4	9,4	

1) Bei den Arbeitslosenquoten werden die Vorjahreswerte ausgewiesen.

Die Differenzierung nach Rechtskreisen basiert auf anteiligen Quoten der Arbeitslosen in den beiden Rechtskreisen, d.h. die Basis ist jeweils gleich und in der Summe ergibt sich die Arbeitslosenquote insgesamt. Abweichungen in der Summe sind rundungsbedingt.

Eckwerte des Arbeitsmarktes

 Agentur für Arbeit Potsdam - Geschäftsstelle Königs Wusterhausen
 Dezember 2011

Die Arbeitslosigkeit ist von November auf Dezember um 76 auf 3.891 Personen gestiegen. Das waren 83 Arbeitslose weniger als vor einem Jahr. Die Arbeitslosenquote auf Basis aller zivilen Erwerbspersonen betrug im Dezember 6,6%; vor einem Jahr belief sie sich auf 6,9%. Dabei meldeten sich 1.103 Personen (neu oder erneut) arbeitslos, 118 weniger als vor einem Jahr und gleichzeitig beendeten 1.029 Personen ihre Arbeitslosigkeit (-72). Seit Jahresbeginn gab es insgesamt 14.465 Arbeitslosmeldungen, das ist ein Minus von 1.442 im Vergleich zum Vorjahreszeitraum; dem gegenüber stehen 14.607 Abmeldungen von Arbeitslosen (-1.719).

Der Bestand an Arbeitsstellen ist im Dezember um 105 Stellen auf 710 gesunken; im Vergleich zum Vorjahresmonat gab es 259 Arbeitsstellen mehr. Arbeitgeber meldeten im Dezember 346 neue Arbeitsstellen, 111 mehr als vor einem Jahr. Seit Januar gingen 4.377 Arbeitsstellen ein, gegenüber dem Vorjahreszeitraum ist das ein Zuwachs von 784.

Merkmale	Dez 2011	Nov 2011	Okt 2011	Veränderung gegenüber						
				Vormonat		Vorjahresmonat ¹⁾				
						Dez 2010		Nov 2010	Okt 2010	
				absolut	in %	absolut	in %	in %	in %	
Bestand an Arbeitssuchenden										
Insgesamt	7.120	7.114	7.271	6	0,1	-1.023	-12,6	-11,9	-10,7	
Bestand an Arbeitslosen										
Insgesamt	3.891	3.815	4.007	76	2,0	-83	-2,1	-0,7	2,1	
53,3% Männer	2.073	1.987	2.095	86	4,3	-115	-5,3	-3,6	-1,4	
46,7% Frauen	1.818	1.828	1.912	-10	-0,5	32	1,8	2,6	6,1	
8,0% 15 bis unter 25 Jahre	312	337	389	-25	-7,4	-91	-22,6	-12,9	-16,9	
1,1% dar. 15 bis unter 20 Jahre	41	55	54	-14	-25,5	-25	-37,9	-19,1	-27,0	
35,2% 50 bis unter 65 Jahre	1.370	1.340	1.367	30	2,2	27	2,0	4,0	9,0	
21,3% dar. 55 bis unter 65 Jahre	829	813	835	16	2,0	25	3,1	2,7	9,3	
27,3% Langzeitarbeitslose	1.064	1.046	1.051	18	1,7	138	14,9	14,2	16,8	
6,3% Schwerbehinderte	245	252	257	-7	-2,8	-	-	12,5	12,7	
4,1% Ausländer	159	153	170	6	3,9	23	16,9	22,4	19,7	
Zugang an Arbeitslosen										
Insgesamt	1.103	1.212	1.110	-109	-9,0	-118	-9,7	-3,3	-20,8	
dar. aus Erwerbstätigkeit	487	487	489	-	-	-65	-11,8	-7,4	-25,1	
aus Ausbildung/sonst. Maßnahme	178	261	245	-83	-31,8	-45	-20,2	4,8	-4,3	
15 bis unter 25 Jahre	194	219	210	-25	-11,4	-31	-13,8	-	-18,6	
55 bis unter 65 Jahre	138	159	150	-21	-13,2	-21	-13,2	-16,8	-22,3	
seit Jahresbeginn	14.465	13.362	12.150	x	x	-1.442	-9,1	-9,0	-9,6	
Abgang an Arbeitslosen										
Insgesamt	1.029	1.417	1.116	-388	-27,4	-72	-6,5	5,7	-17,5	
dar. in Erwerbstätigkeit	346	514	409	-168	-32,7	-13	-3,6	2,8	-20,0	
in Ausbildung/sonst. Maßnahme	134	258	213	-124	-48,1	-57	-29,8	-8,2	-24,2	
15 bis unter 25 Jahre	211	268	253	-57	-21,3	7	3,4	-9,2	-13,9	
55 bis unter 65 Jahre	127	191	146	-64	-33,5	-28	-18,1	13,7	-25,5	
seit Jahresbeginn	14.607	13.578	12.161	x	x	-1.719	-10,5	-10,8	-12,4	
Arbeitslosenquoten bezogen auf										
alle zivilen Erwerbspersonen	6,6	6,5	6,8	x	x	x	6,9	6,6	6,8	
Männer	6,8	6,6	6,9	x	x	x	7,3	6,9	7,1	
Frauen	6,4	6,4	6,7	x	x	x	6,4	6,3	6,4	
15 bis unter 25 Jahre	5,7	6,2	7,1	x	x	x	7,1	6,8	8,3	
15 bis unter 20 Jahre	3,5	4,7	4,6	x	x	x	4,6	4,8	5,2	
50 bis unter 65 Jahre	7,9	7,7	7,9	x	x	x	8,2	7,9	7,7	
55 bis unter 65 Jahre	9,0	8,9	9,1	x	x	x	9,4	9,2	8,9	
Ausländer	13,9	13,4	14,9	x	x	x	11,0	10,1	11,5	
abhängige zivile Erwerbspersonen	7,4	7,3	7,6	x	x	x	7,7	7,4	7,6	
Gemeldete Arbeitsstellen										
Zugang	346	593	399	-247	-41,7	111	47,2	121,3	53,5	
Zugang seit Jahresbeginn	4.377	4.031	3.438	x	x	784	21,8	20,0	11,3	
Bestand	710	815	650	-105	-12,9	259	57,4	73,0	39,2	

1) Bei den Arbeitslosenquoten werden die Vorjahreswerte ausgewiesen.

Eckwerte des Arbeitsmarktes im Rechtskreis SGB III

 Agentur für Arbeit Potsdam - Geschäftsstelle Königs Wusterhausen
 Dezember 2011

Die Arbeitslosigkeit ist im Rechtskreis SGB III von November auf Dezember um 38 auf 1.093 Personen gestiegen. Das waren 184 Arbeitslose weniger als im Vorjahresmonat. Die anteilige SGB III-Arbeitslosenquote auf Basis aller zivilen Erwerbspersonen betrug im Dezember 1,9%; vor einem Jahr belief sie sich auf 2,2%.

Dabei meldeten sich 421 Personen (neu oder erneut) arbeitslos, 124 weniger als vor einem Jahr. Gleichzeitig beendeten 364 Personen ihre Arbeitslosigkeit (-124). Seit Beginn des Jahres gab es 5.949 Arbeitslosmeldungen, das ist ein Minus von 1.182 im Vergleich zum Vorjahreszeitraum; dem stehen 5.862 Abmeldungen von Arbeitslosen gegenüber (-1.068).

Merkmale	Dez 2011	Nov 2011	Okt 2011	Veränderung gegenüber					
				Vormonat		Vorjahresmonat ¹⁾			
						Dez 2010		Nov 2010	Okt 2010
				absolut	in %	absolut	in %	in %	in %
Bestand an Arbeitssuchenden									
Insgesamt	1.964	1.937	2.007	27	1,4	-345	-14,9	-11,8	-9,3
Bestand an Arbeitslosen									
Insgesamt	1.093	1.055	1.113	38	3,6	-184	-14,4	-15,3	-9,8
51,5% Männer	563	508	555	55	10,8	-116	-17,1	-19,6	-12,3
48,5% Frauen	530	547	558	-17	-3,1	-68	-11,4	-10,8	-7,2
10,0% 15 bis unter 25 Jahre	109	132	149	-23	-17,4	-65	-37,4	-20,0	-22,0
0,8% dar. 15 bis unter 20 Jahre	9	21	16	-12	-57,1	-2	-18,2	50,0	-15,8
48,4% 50 bis unter 65 Jahre	529	497	492	32	6,4	-66	-11,1	-13,1	-11,7
36,1% dar. 55 bis unter 65 Jahre	395	375	377	20	5,3	-38	-8,8	-13,4	-10,5
14,3% Langzeitarbeitslose	156	165	165	-9	-5,5	-32	-17,0	-13,6	-13,2
11,3% dar. 55 bis unter 65 Jahre	123	129	130	-6	-4,7	-18	-12,8	-7,2	-7,1
7,6% Schwerbehinderte	83	83	80	-	-	2	2,5	2,5	-3,6
1,6% Ausländer	17	18	21	-1	-5,6	-8	-32,0	-21,7	10,5
Zugang an Arbeitslosen									
Insgesamt	421	451	428	-30	-6,7	-124	-22,8	-16,9	-15,6
dar. aus Erwerbstätigkeit	281	267	273	14	5,2	-55	-16,4	-12,2	-5,2
aus Ausbildung/sonst. Maßnahme	53	87	77	-34	-39,1	-43	-44,8	-15,5	-17,2
15 bis unter 25 Jahre	63	77	75	-14	-18,2	-47	-42,7	-28,0	-33,0
55 bis unter 65 Jahre	87	79	76	8	10,1	-5	-5,4	-34,7	-22,4
seit Jahresbeginn	5.949	5.528	5.077	x	x	-1.182	-16,6	-16,1	-16,0
Abgang an Arbeitslosen									
Insgesamt	364	502	372	-138	-27,5	-124	-25,4	-1,0	-34,0
dar. in Erwerbstätigkeit	152	267	184	-115	-43,1	-52	-25,5	18,1	-18,9
in Ausbildung/sonst. Maßnahme	49	82	69	-33	-40,2	-37	-43,0	-19,6	-52,1
15 bis unter 25 Jahre	79	93	90	-14	-15,1	-16	-16,8	-23,8	-42,3
55 bis unter 65 Jahre	70	83	68	-13	-15,7	-23	-24,7	-23,9	-40,4
seit Jahresbeginn	5.862	5.498	4.996	x	x	-1.068	-15,4	-14,7	-15,8
Arbeitslosenquoten bezogen auf									
alle zivilen Erwerbspersonen	1,9	1,8	1,9	x	x	x	2,2	2,1	2,1
Männer	1,9	1,7	1,8	x	x	x	2,3	2,1	2,1
Frauen	1,9	1,9	2,0	x	x	x	2,1	2,2	2,1
15 bis unter 25 Jahre	2,0	2,4	2,7	x	x	x	3,1	2,9	3,4
15 bis unter 20 Jahre	0,8	1,8	1,4	x	x	x	0,8	1,0	1,3
50 bis unter 65 Jahre	3,0	2,9	2,8	x	x	x	3,7	3,5	3,4
55 bis unter 65 Jahre	4,3	4,1	4,1	x	x	x	5,0	5,0	4,9
Ausländer	1,5	1,6	1,8	x	x	x	2,0	1,9	1,5
abhängige zivile Erwerbspersonen	2,1	2,0	2,1	x	x	x	2,5	2,4	2,4

1) Bei den Arbeitslosenquoten werden die Vorjahreswerte ausgewiesen.

Die Differenzierung nach Rechtskreisen basiert auf anteiligen Quoten der Arbeitslosen in den beiden Rechtskreisen, d.h. die Basis ist jeweils gleich und in der Summe ergibt sich die Arbeitslosenquote insgesamt. Abweichungen in der Summe sind rundungsbedingt.

Eckwerte des Arbeitsmarktes im Rechtskreis SGB II

 Agentur für Arbeit Potsdam - Geschäftsstelle Königs Wusterhausen
 Dezember 2011

Die Arbeitslosigkeit ist im Rechtskreis SGB II von November auf Dezember um 38 auf 2.798 Personen gestiegen. Das waren 101 Arbeitslose mehr als vor einem Jahr. Die anteilige SGB II-Arbeitslosenquote auf Basis aller zivilen Erwerbspersonen betrug im Dezember 4,8%; vor einem Jahr belief sie sich auf 4,7%.

Dabei meldeten sich 682 Personen (neu oder erneut) arbeitslos, 6 mehr als vor einem Jahr. Gleichzeitig beendeten 665 Personen ihre Arbeitslosigkeit, 52 mehr als vor einem Jahr. Seit Beginn des Jahres gab es 8.516 Arbeitslosmeldungen, das ist ein Minus von 260 im Vergleich zum Vorjahreszeitraum; dem stehen 8.745 Abmeldungen von Arbeitslosen gegenüber (-651).

Merkmale	Dez 2011	Nov 2011	Okt 2011	Veränderung gegenüber						
				Vormonat		Vorjahresmonat ¹⁾				
						Dez 2010		Nov 2010	Okt 2010	
				absolut	in %	absolut	in %	in %	in %	
Bestand an Arbeitssuchenden										
Insgesamt	5.156	5.177	5.264	-21	-0,4	-678	-11,6	-11,9	-11,3	
Bestand an Arbeitslosen										
Insgesamt	2.798	2.760	2.894	38	1,4	101	3,7	6,2	7,5	
54,0% Männer	1.510	1.479	1.540	31	2,1	1	0,1	3,4	3,3	
46,0% Frauen	1.288	1.281	1.354	7	0,5	100	8,4	9,7	12,7	
7,3% 15 bis unter 25 Jahre	203	205	240	-2	-1,0	-26	-11,4	-7,7	-13,4	
1,1% dar. 15 bis unter 20 Jahre	32	34	38	-2	-5,9	-23	-41,8	-37,0	-30,9	
30,1% 50 bis unter 65 Jahre	841	843	875	-2	-0,2	93	12,4	17,6	25,5	
15,5% dar. 55 bis unter 65 Jahre	434	438	458	-4	-0,9	63	17,0	22,0	33,5	
32,5% Langzeitarbeitslose	908	881	886	27	3,1	170	23,0	21,5	24,8	
6,9% dar. 55 bis unter 65 Jahre	194	190	186	4	2,1	62	47,0	42,9	45,3	
5,8% Schwerbehinderte	162	169	177	-7	-4,1	-2	-1,2	18,2	22,1	
5,1% Ausländer	142	135	149	7	5,2	31	27,9	32,4	21,1	
Zugang an Arbeitslosen										
Insgesamt	682	761	682	-79	-10,4	6	0,9	7,2	-23,8	
dar. aus Erwerbstätigkeit	206	220	216	-14	-6,4	-10	-4,6	-0,9	-40,8	
aus Ausbildung/sonst. Maßnahme	125	174	168	-49	-28,2	-2	-1,6	19,2	3,1	
15 bis unter 25 Jahre	131	142	135	-11	-7,7	16	13,9	26,8	-7,5	
55 bis unter 65 Jahre	51	80	74	-29	-36,3	-16	-23,9	14,3	-22,1	
seit Jahresbeginn	8.516	7.834	7.073	x	x	-260	-3,0	-3,3	-4,3	
Abgang an Arbeitslosen										
Insgesamt	665	915	744	-250	-27,3	52	8,5	9,7	-5,7	
dar. in Erwerbstätigkeit	194	247	225	-53	-21,5	39	25,2	-9,9	-20,8	
in Ausbildung/sonst. Maßnahme	85	176	144	-91	-51,7	-20	-19,0	-1,7	5,1	
15 bis unter 25 Jahre	132	175	163	-43	-24,6	23	21,1	1,2	18,1	
55 bis unter 65 Jahre	57	108	78	-51	-47,2	-5	-8,1	83,1	-4,9	
seit Jahresbeginn	8.745	8.080	7.165	x	x	-651	-6,9	-8,0	-9,9	
Arbeitslosenquoten bezogen auf										
alle zivilen Erwerbspersonen	4,8	4,7	4,9	x	x	x	4,7	4,5	4,6	
Männer	5,0	4,9	5,1	x	x	x	5,0	4,8	5,0	
Frauen	4,5	4,5	4,8	x	x	x	4,2	4,2	4,3	
15 bis unter 25 Jahre	3,7	3,8	4,4	x	x	x	4,1	3,9	4,9	
15 bis unter 20 Jahre	2,7	2,9	3,2	x	x	x	3,9	3,8	3,9	
50 bis unter 65 Jahre	4,8	4,8	5,0	x	x	x	4,6	4,4	4,3	
55 bis unter 65 Jahre	4,7	4,8	5,0	x	x	x	4,3	4,2	4,0	
Ausländer	12,4	11,8	13,1	x	x	x	9,0	8,2	9,9	
abhängige zivile Erwerbspersonen	5,3	5,3	5,5	x	x	x	5,2	5,0	5,2	

1) Bei den Arbeitslosenquoten werden die Vorjahreswerte ausgewiesen.

Die Differenzierung nach Rechtskreisen basiert auf anteiligen Quoten der Arbeitslosen in den beiden Rechtskreisen, d.h. die Basis ist jeweils gleich und in der Summe ergibt sich die Arbeitslosenquote insgesamt. Abweichungen in der Summe sind rundungsbedingt.

Eckwerte des Arbeitsmarktes

Agentur für Arbeit Potsdam - Geschäftsstelle Luckenwalde
Dezember 2011

Die Arbeitslosigkeit ist von November auf Dezember um 90 auf 3.406 Personen gestiegen. Das waren 229 Arbeitslose weniger als vor einem Jahr. Die Arbeitslosenquote auf Basis aller zivilen Erwerbspersonen betrug im Dezember 9,8%; vor einem Jahr belief sie sich auf 10,6%. Dabei meldeten sich 849 Personen (neu oder erneut) arbeitslos, 184 weniger als vor einem Jahr und gleichzeitig beendeten 761 Personen ihre Arbeitslosigkeit (-8). Seit Jahresbeginn gab es insgesamt 10.286 Arbeitslosmeldungen, das ist ein Minus von 1.329 im Vergleich zum Vorjahreszeitraum; dem gegenüber stehen 10.594 Abmeldungen von Arbeitslosen (-1.372).

Der Bestand an Arbeitsstellen ist im Dezember um 63 Stellen auf 235 gesunken; im Vergleich zum Vorjahresmonat gab es 54 Arbeitsstellen mehr. Arbeitgeber meldeten im Dezember 107 neue Arbeitsstellen, 9 mehr als vor einem Jahr. Seit Januar gingen 1.480 Arbeitsstellen ein, gegenüber dem Vorjahreszeitraum ist das ein Zuwachs von 121.

Merkmale	Dez 2011	Nov 2011	Okt 2011	Veränderung gegenüber					
				Vormonat		Vorjahresmonat ¹⁾			
						Dez 2010		Nov 2010	Okt 2010
				absolut	in %	absolut	in %	in %	in %
Bestand an Arbeitssuchenden									
Insgesamt	6.151	6.049	6.082	102	1,7	-555	-8,3	-8,0	-8,5
Bestand an Arbeitslosen									
Insgesamt	3.406	3.316	3.344	90	2,7	-229	-6,3	-1,5	-2,8
55,5% Männer	1.889	1.778	1.792	111	6,2	-91	-4,6	-0,3	-1,0
44,5% Frauen	1.517	1.538	1.552	-21	-1,4	-138	-8,3	-2,9	-4,9
9,8% 15 bis unter 25 Jahre	335	350	372	-15	-4,3	-24	-6,7	4,2	-2,6
1,4% dar. 15 bis unter 20 Jahre	49	48	43	1	2,1	4	8,9	14,3	-18,9
36,9% 50 bis unter 65 Jahre	1.256	1.218	1.212	38	3,1	-47	-3,6	0,1	-1,8
20,8% dar. 55 bis unter 65 Jahre	708	705	735	3	0,4	-68	-8,8	-4,3	0,4
32,7% Langzeitarbeitslose	1.113	1.060	1.065	53	5,0	99	9,8	10,1	10,8
4,1% Schwerbehinderte	141	159	166	-18	-11,3	-24	-14,5	0,6	-1,2
2,3% Ausländer	78	79	66	-1	-1,3	12	18,2	19,7	-7,0
Zugang an Arbeitslosen									
Insgesamt	849	817	723	32	3,9	-184	-17,8	-12,4	-16,5
dar. aus Erwerbstätigkeit	410	334	302	76	22,8	-145	-26,1	-14,4	-10,7
aus Ausbildung/sonst. Maßnahme	161	195	174	-34	-17,4	-46	-22,2	-10,6	-17,9
15 bis unter 25 Jahre	133	162	148	-29	-17,9	-	-	3,8	-
55 bis unter 65 Jahre	117	103	86	14	13,6	-28	-19,3	-17,6	-22,5
seit Jahresbeginn	10.286	9.437	8.620	x	x	-1.329	-11,4	-10,8	-10,7
Abgang an Arbeitslosen									
Insgesamt	761	849	844	-88	-10,4	-8	-1,0	-15,5	-11,3
dar. in Erwerbstätigkeit	244	299	303	-55	-18,4	8	3,4	-13,8	-12,9
in Ausbildung/sonst. Maßnahme	169	201	252	-32	-15,9	-22	-11,5	-26,9	-4,9
15 bis unter 25 Jahre	141	178	194	-37	-20,8	37	35,6	-6,8	-3,5
55 bis unter 65 Jahre	119	134	101	-15	-11,2	9	8,2	3,1	-26,8
seit Jahresbeginn	10.594	9.833	8.984	x	x	-1.372	-11,5	-12,2	-11,9
Arbeitslosenquoten bezogen auf									
alle zivilen Erwerbspersonen	9,8	9,6	9,6	x	x	x	10,6	9,9	10,1
Männer	10,2	9,6	9,7	x	x	x	10,9	9,8	10,0
Frauen	9,4	9,5	9,6	x	x	x	10,3	9,9	10,2
15 bis unter 25 Jahre	8,9	9,3	9,9	x	x	x	9,0	8,4	9,6
15 bis unter 20 Jahre	6,4	6,3	5,6	x	x	x	4,6	4,3	5,4
50 bis unter 65 Jahre	11,6	11,3	11,2	x	x	x	13,0	12,1	12,3
55 bis unter 65 Jahre	12,6	12,5	13,0	x	x	x	15,2	14,4	14,3
Ausländer	20,6	20,9	17,4	x	x	x	16,6	16,6	17,8
abhängige zivile Erwerbspersonen	11,0	10,7	10,8	x	x	x	11,9	11,0	11,2
Gemeldete Arbeitsstellen									
Zugang	107	177	110	-70	-39,5	9	9,2	30,1	-34,1
Zugang seit Jahresbeginn	1.480	1.373	1.196	x	x	121	8,9	8,9	6,3
Bestand	235	298	259	-63	-21,1	54	29,8	51,3	35,6

1) Bei den Arbeitslosenquoten werden die Vorjahreswerte ausgewiesen.

Eckwerte des Arbeitsmarktes im Rechtskreis SGB III

 Agentur für Arbeit Potsdam - Geschäftsstelle Luckenwalde
 Dezember 2011

Die Arbeitslosigkeit ist im Rechtskreis SGB III von November auf Dezember um 94 auf 911 Personen gestiegen. Das waren 208 Arbeitslose weniger als im Vorjahresmonat. Die anteilige SGB III-Arbeitslosenquote auf Basis aller zivilen Erwerbspersonen betrug im Dezember 2,6%; vor einem Jahr belief sie sich auf 3,3%.

Dabei meldeten sich 330 Personen (neu oder erneut) arbeitslos, 21 weniger als vor einem Jahr. Gleichzeitig beendeten 226 Personen ihre Arbeitslosigkeit (-8). Seit Beginn des Jahres gab es 4.009 Arbeitslosmeldungen, das ist ein Minus von 653 im Vergleich zum Vorjahreszeitraum; dem stehen 4.000 Abmeldungen von Arbeitslosen gegenüber (-503).

Merkmale	Dez 2011	Nov 2011	Okt 2011	Veränderung gegenüber						
				Vormonat		Vorjahresmonat ¹⁾				
						Dez 2010		Nov 2010	Okt 2010	
				absolut	in %	absolut	in %	in %	in %	
Bestand an Arbeitssuchenden										
Insgesamt	1.751	1.588	1.606	163	10,3	-375	-17,6	-19,3	-16,4	
Bestand an Arbeitslosen										
Insgesamt	911	817	856	94	11,5	-208	-18,6	-20,2	-16,1	
53,6% Männer	488	402	436	86	21,4	-90	-15,6	-19,1	-8,4	
46,4% Frauen	423	415	420	8	1,9	-118	-21,8	-21,3	-22,8	
11,0% 15 bis unter 25 Jahre	100	104	126	-4	-3,8	-13	-11,5	-9,6	-4,5	
0,9% dar. 15 bis unter 20 Jahre	8	6	8	2	33,3	2	33,3	-25,0	-20,0	
49,2% 50 bis unter 65 Jahre	448	406	417	42	10,3	-130	-22,5	-24,3	-23,1	
32,7% dar. 55 bis unter 65 Jahre	298	290	311	8	2,8	-135	-31,2	-28,6	-24,1	
19,3% Langzeitarbeitslose	176	174	187	2	1,1	-61	-25,7	-28,1	-24,0	
13,4% dar. 55 bis unter 65 Jahre	122	121	129	1	0,8	-35	-22,3	-24,4	-21,3	
4,6% Schwerbehinderte	42	48	58	-6	-12,5	-33	-44,0	-33,3	-12,1	
1,9% Ausländer	17	13	11	4	30,8	6	54,5	-	-8,3	
Zugang an Arbeitslosen										
Insgesamt	330	320	268	10	3,1	-21	-6,0	-12,1	-13,5	
dar. aus Erwerbstätigkeit	222	188	165	34	18,1	-21	-8,6	-11,3	-6,3	
aus Ausbildung/sonst. Maßnahme	42	80	61	-38	-47,5	-12	-22,2	5,3	-7,6	
15 bis unter 25 Jahre	49	62	67	-13	-21,0	-	-	-3,1	-11,8	
55 bis unter 65 Jahre	55	52	39	3	5,8	-18	-24,7	-20,0	-32,8	
seit Jahresbeginn	4.009	3.679	3.359	x	x	-653	-14,0	-14,7	-14,9	
Abgang an Arbeitslosen										
Insgesamt	226	337	277	-111	-32,9	-8	-3,4	-4,5	-22,2	
dar. in Erwerbstätigkeit	98	166	128	-68	-41,0	-7	-6,7	1,2	-22,9	
in Ausbildung/sonst. Maßnahme	52	70	70	-18	-25,7	5	10,6	-15,7	-28,6	
15 bis unter 25 Jahre	48	76	59	-28	-36,8	4	9,1	8,6	-33,0	
55 bis unter 65 Jahre	48	67	55	-19	-28,4	4	9,1	-5,6	-23,6	
seit Jahresbeginn	4.000	3.774	3.437	x	x	-503	-11,2	-11,6	-12,2	
Arbeitslosenquoten bezogen auf										
alle zivilen Erwerbspersonen	2,6	2,4	2,5	x	x	x	3,3	3,0	3,0	
Männer	2,6	2,2	2,4	x	x	x	3,2	2,7	2,6	
Frauen	2,6	2,6	2,6	x	x	x	3,4	3,3	3,4	
15 bis unter 25 Jahre	2,6	2,8	3,3	x	x	x	2,8	2,9	3,3	
15 bis unter 20 Jahre	1,0	0,8	1,0	x	x	x	0,6	0,8	1,0	
50 bis unter 65 Jahre	4,1	3,8	3,9	x	x	x	5,8	5,3	5,4	
55 bis unter 65 Jahre	5,3	5,1	5,5	x	x	x	8,5	8,0	8,0	
Ausländer	4,5	3,4	2,9	x	x	x	2,8	3,3	3,0	
abhängige zivile Erwerbspersonen	2,9	2,6	2,8	x	x	x	3,7	3,3	3,3	

1) Bei den Arbeitslosenquoten werden die Vorjahreswerte ausgewiesen.

Die Differenzierung nach Rechtskreisen basiert auf anteiligen Quoten der Arbeitslosen in den beiden Rechtskreisen, d.h. die Basis ist jeweils gleich und in der Summe ergibt sich die Arbeitslosenquote insgesamt. Abweichungen in der Summe sind rundungsbedingt.

Eckwerte des Arbeitsmarktes im Rechtskreis SGB II

 Agentur für Arbeit Potsdam - Geschäftsstelle Luckenwalde
 Dezember 2011

Die Arbeitslosigkeit hat sich im Rechtskreis SGB II von November auf Dezember geringfügig um 4 auf 2.495 Personen verringert. Das waren 21 Arbeitslose weniger als vor einem Jahr. Die anteilige SGB II-Arbeitslosenquote auf Basis aller zivilen Erwerbspersonen betrug im Dezember 7,2%; vor einem Jahr belief sie sich auf 7,4%.

Dabei meldeten sich 519 Personen (neu oder erneut) arbeitslos, 163 weniger als vor einem Jahr. Gleichzeitig beendeten gegenüber dem Vorjahr unverändert 535 Personen ihre Arbeitslosigkeit. Seit Beginn des Jahres gab es 6.277 Arbeitslosmeldungen, das ist ein Minus von 676 im Vergleich zum Vorjahreszeitraum; dem stehen 6.594 Abmeldungen von Arbeitslosen gegenüber (-869).

Merkmale	Dez 2011	Nov 2011	Okt 2011	Veränderung gegenüber					
				Vormonat		Vorjahresmonat ¹⁾			
						Dez 2010		Nov 2010	Okt 2010
				absolut	in %	absolut	in %	in %	in %
Bestand an Arbeitssuchenden									
Insgesamt	4.400	4.461	4.476	-61	-1,4	-180	-3,9	-3,2	-5,3
Bestand an Arbeitslosen									
Insgesamt	2.495	2.499	2.488	-4	-0,2	-21	-0,8	6,7	2,7
56,2% Männer	1.401	1.376	1.356	25	1,8	-1	-0,1	7,0	1,6
43,8% Frauen	1.094	1.123	1.132	-29	-2,6	-20	-1,8	6,2	4,0
9,4% 15 bis unter 25 Jahre	235	246	246	-11	-4,5	-11	-4,5	11,3	-1,6
1,6% dar. 15 bis unter 20 Jahre	41	42	35	-1	-2,4	2	5,1	23,5	-18,6
32,4% 50 bis unter 65 Jahre	808	812	795	-4	-0,5	83	11,4	19,2	14,9
16,4% dar. 55 bis unter 65 Jahre	410	415	424	-5	-1,2	67	19,5	25,4	31,7
37,6% Langzeitarbeitslose	937	886	878	51	5,8	160	20,6	22,9	22,8
7,6% dar. 55 bis unter 65 Jahre	190	179	181	11	6,1	50	35,7	38,8	58,8
4,0% Schwerbehinderte	99	111	108	-12	-10,8	9	10,0	29,1	5,9
2,4% Ausländer	61	66	55	-5	-7,6	6	10,9	24,5	-6,8
Zugang an Arbeitslosen									
Insgesamt	519	497	455	22	4,4	-163	-23,9	-12,7	-18,2
dar. aus Erwerbstätigkeit	188	146	137	42	28,8	-124	-39,7	-18,0	-15,4
aus Ausbildung/sonst. Maßnahme	119	115	113	4	3,5	-34	-22,2	-19,0	-22,6
15 bis unter 25 Jahre	84	100	81	-16	-16,0	-	-	8,7	12,5
55 bis unter 65 Jahre	62	51	47	11	21,6	-10	-13,9	-15,0	-11,3
seit Jahresbeginn	6.277	5.758	5.261	x	x	-676	-9,7	-8,2	-7,7
Abgang an Arbeitslosen									
Insgesamt	535	512	567	23	4,5	-	-	-21,5	-4,7
dar. in Erwerbstätigkeit	146	133	175	13	9,8	15	11,5	-27,3	-3,8
in Ausbildung/sonst. Maßnahme	117	131	182	-14	-10,7	-27	-18,8	-31,8	9,0
15 bis unter 25 Jahre	93	102	135	-9	-8,8	33	55,0	-15,7	19,5
55 bis unter 65 Jahre	71	67	46	4	6,0	5	7,6	13,6	-30,3
seit Jahresbeginn	6.594	6.059	5.547	x	x	-869	-11,6	-12,5	-11,6
Arbeitslosenquoten bezogen auf									
alle zivilen Erwerbspersonen	7,2	7,2	7,2	x	x	x	7,4	6,9	7,1
Männer	7,6	7,4	7,3	x	x	x	7,7	7,1	7,3
Frauen	6,8	6,9	7,0	x	x	x	7,0	6,6	6,8
15 bis unter 25 Jahre	6,2	6,5	6,5	x	x	x	6,2	5,5	6,3
15 bis unter 20 Jahre	5,4	5,5	4,6	x	x	x	4,0	3,5	4,4
50 bis unter 65 Jahre	7,5	7,5	7,4	x	x	x	7,2	6,8	6,9
55 bis unter 65 Jahre	7,3	7,4	7,5	x	x	x	6,7	6,5	6,3
Ausländer	16,1	17,4	14,5	x	x	x	13,8	13,3	14,8
abhängige zivile Erwerbspersonen	8,0	8,1	8,0	x	x	x	8,2	7,7	7,9

1) Bei den Arbeitslosenquoten werden die Vorjahreswerte ausgewiesen.

Die Differenzierung nach Rechtskreisen basiert auf anteiligen Quoten der Arbeitslosen in den beiden Rechtskreisen, d.h. die Basis ist jeweils gleich und in der Summe ergibt sich die Arbeitslosenquote insgesamt. Abweichungen in der Summe sind rundungsbedingt.

Eckwerte des Arbeitsmarktes

Agentur für Arbeit Potsdam - Geschäftsstelle Zossen
Dezember 2011

Die Arbeitslosigkeit ist von November auf Dezember um 150 auf 3.102 Personen gestiegen. Das waren 395 Arbeitslose weniger als vor einem Jahr. Die Arbeitslosenquote auf Basis aller zivilen Erwerbspersonen betrug im Dezember 5,7%; vor einem Jahr belief sie sich auf 6,4%. Dabei meldeten sich 911 Personen (neu oder erneut) arbeitslos, 48 weniger als vor einem Jahr und gleichzeitig beendeten 765 Personen ihre Arbeitslosigkeit (-142). Seit Jahresbeginn gab es insgesamt 10.882 Arbeitslosmeldungen, das ist ein Minus von 1.617 im Vergleich zum Vorjahreszeitraum; dem gegenüber stehen 11.227 Abmeldungen von Arbeitslosen (-1.745).

Der Bestand an Arbeitsstellen ist im Dezember um 37 Stellen auf 579 gesunken; im Vergleich zum Vorjahresmonat gab es 28 Arbeitsstellen mehr. Arbeitgeber meldeten im Dezember 228 neue Arbeitsstellen, 11 weniger als vor einem Jahr. Seit Januar gingen 3.444 Arbeitsstellen ein, gegenüber dem Vorjahreszeitraum ist das ein Zuwachs von 443.

Merkmale	Dez 2011	Nov 2011	Okt 2011	Veränderung gegenüber						
				Vormonat		Vorjahresmonat ¹⁾				
						Dez 2010		Nov 2010	Okt 2010	
				absolut	in %	absolut	in %	in %	in %	
Bestand an Arbeitssuchenden										
Insgesamt	5.775	5.718	5.846	57	1,0	-1.037	-15,2	-16,0	-15,9	
Bestand an Arbeitslosen										
Insgesamt	3.102	2.952	3.047	150	5,1	-395	-11,3	-14,4	-13,1	
54,3% Männer	1.683	1.561	1.629	122	7,8	-275	-14,0	-18,0	-16,0	
45,7% Frauen	1.419	1.391	1.418	28	2,0	-120	-7,8	-10,0	-9,6	
10,3% 15 bis unter 25 Jahre	318	300	302	18	6,0	-56	-15,0	-18,0	-23,2	
1,5% dar. 15 bis unter 20 Jahre	47	37	41	10	27,0	3	6,8	15,6	-4,7	
33,8% 50 bis unter 65 Jahre	1.050	1.025	1.056	25	2,4	-83	-7,3	-6,3	-4,3	
20,7% dar. 55 bis unter 65 Jahre	641	620	637	21	3,4	-51	-7,4	-5,5	-2,5	
27,7% Langzeitarbeitslose	860	854	915	6	0,7	-165	-16,1	-15,8	-10,2	
4,9% Schwerbehinderte	153	156	166	-3	-1,9	-28	-15,5	-8,8	-4,0	
3,1% Ausländer	97	104	103	-7	-6,7	-34	-26,0	-23,0	-26,4	
Zugang an Arbeitslosen										
Insgesamt	911	912	720	-1	-0,1	-48	-5,0	-4,6	-22,5	
dar. aus Erwerbstätigkeit	420	379	312	41	10,8	-49	-10,4	-6,4	-14,3	
aus Ausbildung/sonst. Maßnahme	197	202	163	-5	-2,5	49	33,1	-10,2	-31,5	
15 bis unter 25 Jahre	144	167	142	-23	-13,8	-17	-10,6	-7,2	-20,7	
55 bis unter 65 Jahre	127	124	86	3	2,4	-16	-11,2	-	-21,8	
seit Jahresbeginn	10.882	9.971	9.059	x	x	-1.617	-12,9	-13,6	-14,4	
Abgang an Arbeitslosen										
Insgesamt	765	1.003	875	-238	-23,7	-142	-15,7	-1,4	-17,5	
dar. in Erwerbstätigkeit	240	325	339	-85	-26,2	-41	-14,6	-12,4	-11,5	
in Ausbildung/sonst. Maßnahme	145	220	186	-75	-34,1	-26	-15,2	-10,6	-29,8	
15 bis unter 25 Jahre	125	157	179	-32	-20,4	-23	-15,5	-19,1	-26,6	
55 bis unter 65 Jahre	116	149	103	-33	-22,1	5	4,5	13,7	-15,6	
seit Jahresbeginn	11.227	10.462	9.459	x	x	-1.745	-13,5	-13,3	-14,4	
Arbeitslosenquoten bezogen auf										
alle zivilen Erwerbspersonen	5,7	5,5	5,6	x	x	x	6,4	6,3	6,4	
Männer	5,9	5,5	5,7	x	x	x	6,8	6,6	6,7	
Frauen	5,6	5,5	5,6	x	x	x	5,9	6,0	6,0	
15 bis unter 25 Jahre	5,9	5,6	5,6	x	x	x	6,5	6,4	6,9	
15 bis unter 20 Jahre	4,0	3,2	3,5	x	x	x	3,0	2,2	3,0	
50 bis unter 65 Jahre	7,0	6,9	7,1	x	x	x	7,8	7,5	7,6	
55 bis unter 65 Jahre	8,2	7,9	8,1	x	x	x	9,2	8,7	8,6	
Ausländer	10,7	11,4	11,3	x	x	x	13,1	13,5	14,0	
abhängige zivile Erwerbspersonen	6,4	6,1	6,3	x	x	x	7,1	7,0	7,1	
Gemeldete Arbeitsstellen										
Zugang	228	362	248	-134	-37,0	-11	-4,6	10,0	-12,4	
Zugang seit Jahresbeginn	3.444	3.216	2.854	x	x	443	14,8	16,4	17,3	
Bestand	579	616	551	-37	-6,0	28	5,1	13,9	15,5	

1) Bei den Arbeitslosenquoten werden die Vorjahreswerte ausgewiesen.

Eckwerte des Arbeitsmarktes im Rechtskreis SGB III

Agentur für Arbeit Potsdam - Geschäftsstelle Zossen
Dezember 2011

Die Arbeitslosigkeit ist im Rechtskreis SGB III von November auf Dezember um 90 auf 1.059 Personen gestiegen. Das waren 185 Arbeitslose weniger als im Vorjahresmonat. Die anteilige SGB III-Arbeitslosenquote auf Basis aller zivilen Erwerbspersonen betrug im Dezember 2,0%; vor einem Jahr belief sie sich auf 2,3%.

Dabei meldeten sich 402 Personen (neu oder erneut) arbeitslos, 25 weniger als vor einem Jahr. Gleichzeitig beendeten 298 Personen ihre Arbeitslosigkeit (-58). Seit Beginn des Jahres gab es 4.970 Arbeitslosmeldungen, das ist ein Minus von 922 im Vergleich zum Vorjahreszeitraum; dem stehen 4.882 Abmeldungen von Arbeitslosen gegenüber (-852).

Merkmale	Dez 2011	Nov 2011	Okt 2011	Veränderung gegenüber					
				Vormonat		Vorjahresmonat ¹⁾			
						Dez 2010		Nov 2010	Okt 2010
				absolut	in %	absolut	in %	in %	in %
Bestand an Arbeitssuchenden									
Insgesamt	1.924	1.832	1.847	92	5,0	-523	-21,4	-21,2	-22,8
Bestand an Arbeitslosen									
Insgesamt	1.059	969	1.003	90	9,3	-185	-14,9	-18,9	-16,3
54,2% Männer	574	493	499	81	16,4	-100	-14,8	-21,0	-19,3
45,8% Frauen	485	476	504	9	1,9	-85	-14,9	-16,6	-13,1
12,7% 15 bis unter 25 Jahre	135	131	146	4	3,1	-34	-20,1	-21,1	-20,7
1,4% dar. 15 bis unter 20 Jahre	15	14	17	1	7,1	-1	-6,3	27,3	-10,5
42,9% 50 bis unter 65 Jahre	454	427	418	27	6,3	-67	-12,9	-14,8	-16,4
30,9% dar. 55 bis unter 65 Jahre	327	316	314	11	3,5	-52	-13,7	-13,7	-13,7
14,9% Langzeitarbeitslose	158	161	165	-3	-1,9	-28	-15,1	-16,1	-18,7
11,0% dar. 55 bis unter 65 Jahre	116	114	114	2	1,8	-18	-13,4	-18,6	-23,5
5,5% Schwerbehinderte	58	57	60	1	1,8	-21	-26,6	-25,0	-23,1
1,2% Ausländer	13	15	18	-2	-13,3	-12	-48,0	-42,3	-33,3
Zugang an Arbeitslosen									
Insgesamt	402	404	318	-2	-0,5	-25	-5,9	-10,2	-21,5
dar. aus Erwerbstätigkeit	252	223	200	29	13,0	-34	-11,9	-8,2	-11,9
aus Ausbildung/sonst. Maßnahme	69	96	63	-27	-28,1	-	-	-20,0	-39,4
15 bis unter 25 Jahre	61	86	77	-25	-29,1	-20	-24,7	-6,5	-14,4
55 bis unter 65 Jahre	77	73	42	4	5,5	10	14,9	-	-32,3
seit Jahresbeginn	4.970	4.568	4.164	x	x	-922	-15,6	-16,4	-17,0
Abgang an Arbeitslosen									
Insgesamt	298	418	368	-120	-28,7	-58	-16,3	-2,1	-22,4
dar. in Erwerbstätigkeit	139	204	195	-65	-31,9	-24	-14,7	-7,3	-5,3
in Ausbildung/sonst. Maßnahme	40	87	79	-47	-54,0	-24	-37,5	2,4	-34,7
15 bis unter 25 Jahre	56	92	94	-36	-39,1	-17	-23,3	-8,0	-28,2
55 bis unter 65 Jahre	66	71	49	-5	-7,0	16	32,0	-4,1	-31,0
seit Jahresbeginn	4.882	4.584	4.166	x	x	-852	-14,9	-14,8	-15,9
Arbeitslosenquoten bezogen auf									
alle zivilen Erwerbspersonen	2,0	1,8	1,9	x	x	x	2,3	2,2	2,2
Männer	2,0	1,7	1,7	x	x	x	2,3	2,2	2,1
Frauen	1,9	1,9	2,0	x	x	x	2,2	2,2	2,2
15 bis unter 25 Jahre	2,5	2,4	2,7	x	x	x	2,9	2,9	3,2
15 bis unter 20 Jahre	1,3	1,2	1,5	x	x	x	1,1	0,8	1,3
50 bis unter 65 Jahre	3,0	2,9	2,8	x	x	x	3,6	3,5	3,4
55 bis unter 65 Jahre	4,2	4,0	4,0	x	x	x	5,0	4,8	4,8
Ausländer	1,4	1,7	2,0	x	x	x	2,5	2,6	2,7
abhängige zivile Erwerbspersonen	2,2	2,0	2,1	x	x	x	2,5	2,4	2,4

1) Bei den Arbeitslosenquoten werden die Vorjahreswerte ausgewiesen.

Die Differenzierung nach Rechtskreisen basiert auf anteiligen Quoten der Arbeitslosen in den beiden Rechtskreisen, d.h. die Basis ist jeweils gleich und in der Summe ergibt sich die Arbeitslosenquote insgesamt. Abweichungen in der Summe sind rundungsbedingt.

Eckwerte des Arbeitsmarktes im Rechtskreis SGB II

Agentur für Arbeit Potsdam - Geschäftsstelle Zossen

Dezember 2011

Die Arbeitslosigkeit ist im Rechtskreis SGB II von November auf Dezember um 60 auf 2.043 Personen gestiegen. Das waren 210 Arbeitslose weniger als vor einem Jahr. Die anteilige SGB II-Arbeitslosenquote auf Basis aller zivilen Erwerbspersonen betrug im Dezember 3,8%; vor einem Jahr belief sie sich auf 4,1%.

Dabei meldeten sich 509 Personen (neu oder erneut) arbeitslos, 23 weniger als vor einem Jahr. Gleichzeitig beendeten 467 Personen ihre Arbeitslosigkeit, 84 weniger als vor einem Jahr. Seit Beginn des Jahres gab es 5.912 Arbeitslosmeldungen, das ist ein Minus von 695 im Vergleich zum Vorjahreszeitraum; dem stehen 6.345 Abmeldungen von Arbeitslosen gegenüber (-893).

Merkmale	Dez 2011	Nov 2011	Okt 2011	Veränderung gegenüber						
				Vormonat		Vorjahresmonat ¹⁾				
						Dez 2010		Nov 2010	Okt 2010	
				absolut	in %	absolut	in %	in %	in %	
Bestand an Arbeitssuchenden										
Insgesamt	3.851	3.886	3.999	-35	-0,9	-514	-11,8	-13,3	-12,3	
Bestand an Arbeitslosen										
Insgesamt	2.043	1.983	2.044	60	3,0	-210	-9,3	-12,1	-11,5	
54,3% Männer	1.109	1.068	1.130	41	3,8	-175	-13,6	-16,6	-14,5	
45,7% Frauen	934	915	914	19	2,1	-35	-3,6	-6,2	-7,5	
9,0% 15 bis unter 25 Jahre	183	169	156	14	8,3	-22	-10,7	-15,5	-25,4	
1,6% dar. 15 bis unter 20 Jahre	32	23	24	9	39,1	4	14,3	9,5	-	
29,2% 50 bis unter 65 Jahre	596	598	638	-2	-0,3	-16	-2,6	0,8	5,6	
15,4% dar. 55 bis unter 65 Jahre	314	304	323	10	3,3	1	0,3	4,8	11,8	
34,4% Langzeitarbeitslose	702	693	750	9	1,3	-137	-16,3	-15,7	-8,1	
7,3% dar. 55 bis unter 65 Jahre	149	143	145	6	4,2	8	5,7	6,7	21,8	
4,7% Schwerbehinderte	95	99	106	-4	-4,0	-7	-6,9	4,2	11,6	
4,1% Ausländer	84	89	85	-5	-5,6	-22	-20,8	-18,3	-24,8	
Zugang an Arbeitslosen										
Insgesamt	509	508	402	1	0,2	-23	-4,3	0,4	-23,3	
dar. aus Erwerbstätigkeit	168	156	112	12	7,7	-15	-8,2	-3,7	-18,2	
aus Ausbildung/sonst. Maßnahme	128	106	100	22	20,8	49	62,0	1,0	-25,4	
15 bis unter 25 Jahre	83	81	65	2	2,5	3	3,8	-8,0	-27,0	
55 bis unter 65 Jahre	50	51	44	-1	-2,0	-26	-34,2	-	-8,3	
seit Jahresbeginn	5.912	5.403	4.895	x	x	-695	-10,5	-11,1	-12,1	
Abgang an Arbeitslosen										
Insgesamt	467	585	507	-118	-20,2	-84	-15,2	-0,8	-13,6	
dar. in Erwerbstätigkeit	101	121	144	-20	-16,5	-17	-14,4	-19,9	-18,6	
in Ausbildung/sonst. Maßnahme	105	133	107	-28	-21,1	-2	-1,9	-17,4	-25,7	
15 bis unter 25 Jahre	69	65	85	4	6,2	-6	-8,0	-30,9	-24,8	
55 bis unter 65 Jahre	50	78	54	-28	-35,9	-11	-18,0	36,8	5,9	
seit Jahresbeginn	6.345	5.878	5.293	x	x	-893	-12,3	-12,1	-13,2	
Arbeitslosenquoten bezogen auf										
alle zivilen Erwerbspersonen	3,8	3,7	3,8	x	x	x	4,1	4,1	4,2	
Männer	3,9	3,7	4,0	x	x	x	4,4	4,4	4,6	
Frauen	3,7	3,6	3,6	x	x	x	3,7	3,8	3,8	
15 bis unter 25 Jahre	3,4	3,1	2,9	x	x	x	3,6	3,5	3,6	
15 bis unter 20 Jahre	2,8	2,0	2,1	x	x	x	1,9	1,4	1,6	
50 bis unter 65 Jahre	4,0	4,0	4,3	x	x	x	4,2	4,1	4,2	
55 bis unter 65 Jahre	4,0	3,9	4,1	x	x	x	4,1	3,8	3,8	
Ausländer	9,2	9,8	9,4	x	x	x	10,6	10,9	11,3	
abhängige zivile Erwerbspersonen	4,2	4,1	4,2	x	x	x	4,6	4,6	4,7	

1) Bei den Arbeitslosenquoten werden die Vorjahreswerte ausgewiesen.

Die Differenzierung nach Rechtskreisen basiert auf anteiligen Quoten der Arbeitslosen in den beiden Rechtskreisen, d.h. die Basis ist jeweils gleich und in der Summe ergibt sich die Arbeitslosenquote insgesamt. Abweichungen in der Summe sind rundungsbedingt.

Statistik-Infoseite

Im **Internet** finden Sie weiterführende Informationen der Statistik der Bundesagentur für Arbeit unter:

<http://statistik.arbeitsagentur.de>

Statistische Daten erhalten Sie unter "Statistik nach Themen":

<http://statistik.arbeitsagentur.de/Navigation/Statistik/Statistik-nach-Themen/Statistik-nach-Themen-Nav.html>

Es werden folgende Themenbereiche angeboten:

[Arbeitsmarkt im Überblick](#)
[Arbeitslose und gemeldetes Stellenangebot](#)
[Arbeitsmarktpolitische Maßnahmen](#)
[Ausbildungsstellenmarkt](#)
[Beschäftigung](#)
[Grundsicherung für Arbeitsuchende \(SGB II\)](#)
[Leistungen SGB III](#)
[Statistik nach Berufen](#)
[Statistik nach Wirtschaftszweigen](#)
[Zeitreihen](#)
[Eingliederungsbilanzen](#)
[Einnahmen/Ausgaben der BA](#)

Daten bis 12/2004 finden Sie unter dem Menüpunkt "Archiv bis 2004"

Erläuterungen und Definitionen zu den verschiedenen Fachstatistiken finden Sie unter "Glossare":

<http://statistik.arbeitsagentur.de/Navigation/Statistik/Grundlagen/Glossare/Glossare-Nav.html>

Es werden folgende Themenbereiche angeboten:

[Arbeitsmarkt](#)
[Ausbildungsstellenmarkt](#)
[Beschäftigung](#)
[Förderstatistik/Eingliederungsbilanzen](#)
[Grundsicherung für Arbeitsuchende \(SGB II\)](#)
[Leistungen SGB III](#)

Hintergründe zur Statistik nach dem SGB II und III und zur Datenübermittlung nach § 51b SGB II finden Sie unter

<http://statistik.arbeitsagentur.de/Navigation/Statistik/Grundlagen/Grundlagen-Nav.html>

Informationen zu speziellen Problemstellungen der Fachstatistiken finden Sie unter "Methodenberichte":

<http://statistik.arbeitsagentur.de/Navigation/Statistik/Grundlagen/Methodenberichte/Methodenberichte-Nav.html>